

ខេមខាប័កីចល ម.ក
Cam Capital Public Limited Company



របាយការណ៍
ប្រចាំឆ្នាំ

២០២០

មាតិកា

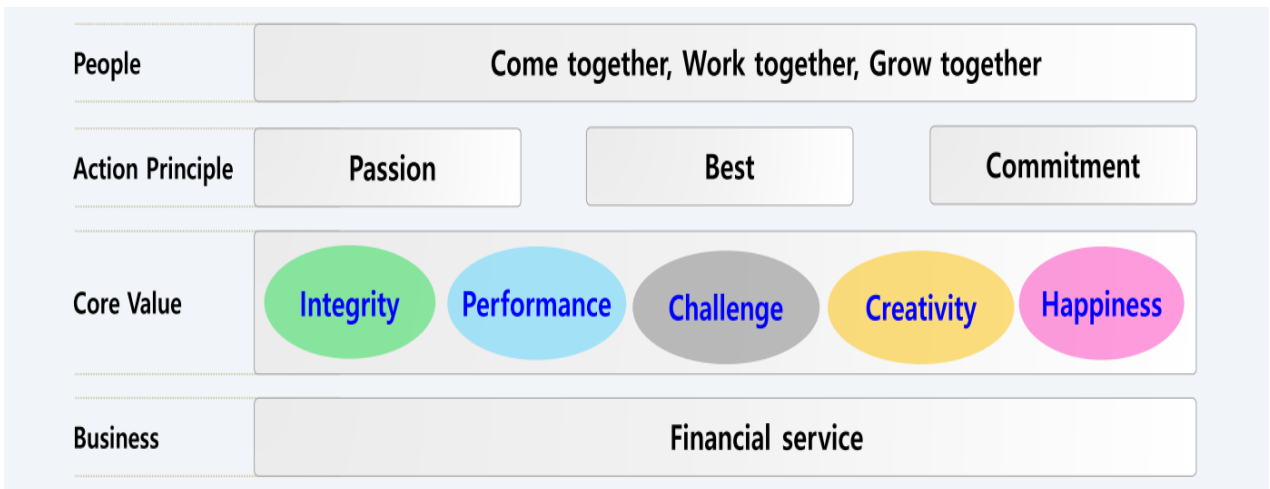
1. បេសកកម្ម និងទស្សនៈវិស័យ.....	01
2. សាររបស់អគ្គនាយក	02
3. ផលិតផលឥណទាន	04
4. រចនាសម្ព័ន្ធក្រុមហ៊ុន	05
5. ដើមទុនភាគហ៊ុន និង ភាគទុនិក	06
6. របាយការណ៍របស់ក្រុមប្រឹក្សាភិបាល	07
7. របាយការណ៍របស់សវនករឯករាជ្យ.....	12
8. របាយការណ៍ស្ថានភាពហិរញ្ញវត្ថុ.....	16
9. របាយការណ៍លទ្ធផលពេញលេញ	17
10. របាយការណ៍បម្រែបម្រួលមូលធន	18
11. របាយការណ៍លំហូរសាច់ប្រាក់	19
12. កំណត់សម្គាល់លើរបាយការណ៍ហិរញ្ញវត្ថុ	20

បេសកកម្ម

ដើម្បីធ្វើឲ្យប្រជាជនរីករាយជាមួយនឹងភាពបត់បែនកាន់តែច្រើន និងដើម្បីធ្វើអោយប្រសើរឡើង នៅស្ថានភាពសេដ្ឋកិច្ចនិងសង្គមគ្រួសាររបស់ប្រជាជនកម្ពុជាដែលមានចំណូលទាប ជាពិសេសហគ្រាស ខ្នាតតូច និងមធ្យមដែលផ្តល់នូវសេវាកម្មហិរញ្ញវត្ថុដ៏ល្អបំផុត។

ទស្សនៈវិស័យ

ដើម្បីក្លាយជា គ្រឹះស្ថានហិរញ្ញវត្ថុឈានមុខគេ និងប្រកបដោយ និរន្តរភាពនៅក្នុងប្រទេសកម្ពុជា។



សាររបស់អគ្គនាយក



ខេម ខាប់ភីថល ម.ក ហៅកាត់ថា (“ក្រុមហ៊ុន”) ត្រូវបានបង្កើតឡើងក្នុងគោលបំណង និងក្តីសុបិន្តរបស់ ក្រុមហ៊ុន DGB Capital Co.,LTD ដែលជាម្ចាស់ភាគហ៊ុនតែមួយគត់របស់យើង។ ដោយឆ្លងកាត់គំនិតដ៏ដ្ឋងដ្ឋើមក៏ដូចជាការប្តេជ្ញាចិត្តខ្ពស់របស់ម្ចាស់ភាគហ៊ុនបានជំនះរាល់ឧបសគ្គ ហើយទីបំផុតក៏ទទួលបានអាជ្ញាប័ណ្ណប្រតិបត្តិការអាជីវកម្មផ្លូវការពីធនាគារជាតិនៃកម្ពុជាលេខ M.F-61 ចេញនៅថ្ងៃទី ០២ ខែធ្នូ ឆ្នាំ ២០១៩ ។

ដំបូងខ្ញុំមានសេចក្តីរីករាយក្នុងការចែករំលែកឲ្យដឹងថា ខេម ខាប់ភីថល ម.ក ទទួលបានលទ្ធផលហិរញ្ញវត្ថុល្អបំផុត និងកំណត់ត្រាពីកំណើនគួរឱ្យកត់សម្គាល់ចាប់តាំងពីការបង្កើតគ្រឹះស្ថានមីក្រូហិរញ្ញវត្ថុនេះមក។ ទន្ទឹមនឹងការគាំទ្រយ៉ាងខ្លាំងពីនាយកដ្ឋាននានា នៅទីស្នាក់ការកណ្តាលយើងមានទំនុកចិត្តក្នុងការសំរេចបាននូវលទ្ធផលល្អដោយអ្នកគ្រប់គ្នាមានគោលដៅដូចគ្នា និងធ្វើការរួមគ្នាជាក្រុមដើម្បីសំរេច ឬ បំពេញភារកិច្ចតាមរបៀបដែលមានប្រសិទ្ធភាពបំផុត។

នៅក្នុងប្រទេសកម្ពុជា មានប្រជាជនជាច្រើនដែលកំពុងតែជួបនឹងវិបត្តិហិរញ្ញវត្ថុនៅពេលពួកគេមានបំណងចង់បើកអាជីវកម្មថ្មី ឬពង្រីកអាជីវកម្មដែលមានស្រាប់។ អ្នកខ្លះប្រើប្រាស់ប្រាក់កម្ចីផ្ទាល់ខ្លួនពីអ្នកចងការប្រាក់ ឬហាងបញ្ចាំដែលមានការប្រាក់ខ្ពស់ហើយអ្នកខ្លះទៀតមានចំណេះដឹងតិចតួច ឬមិនមានចំណេះដឹងអំពីកន្លែង និងរបៀបនៃការខ្ចីប្រាក់ពីស្ថាប័នហិរញ្ញវត្ថុដូចជា ធនាគារ ឬ មីក្រូហិរញ្ញវត្ថុដែលផ្តល់ឲ្យនូវការប្រាក់ដែលសមស្របជាមួយនឹងសេវាកម្មល្អៗ។ ខេម ខាប់ភីថល ម.ក បានត្រៀមខ្លួនរួចជាស្រេចក្នុងការផ្តល់ជូននូវ “ភាពបទបែនបន្ថែមទៀត ដើម្បីបំពេញនូវតម្រូវការរបស់អតិថិជន”។

ទស្សនៈវិស័យ របស់យើងគឺ “ដើម្បីក្លាយជាគ្រឹះស្ថានហិរញ្ញវត្ថុឈានមុខគេ និងប្រកបដោយនិរន្តរភាពនៅក្នុងប្រទេសកម្ពុជា”។ ចំពោះទស្សនៈវិស័យនេះ យើងត្រូវធ្វើការ និងរីកចម្រើនជាមួយគ្នា។ បេសកកម្មរបស់យើងគឺ ដើម្បីធ្វើឱ្យប្រជាជនសប្បាយចិត្តជាមួយនឹងការបត់បែនកាន់តែច្រើន និងដើម្បីធ្វើឱ្យប្រសើរឡើងនូវស្ថានភាពសេដ្ឋកិច្ច និងសង្គមគ្រួសាររបស់ប្រជាជនកម្ពុជាដែលមានចំណូលទាប ជាពិសេសសហគ្រាសខ្នាតតូច និងមធ្យមដោយផ្តល់នូវសេវាកម្មហិរញ្ញវត្ថុល្អបំផុត។ សម្រាប់បេសកកម្មនេះយើងត្រូវធ្វើឱ្យអស់ពីសមត្ថភាព និងដោះស្រាយបញ្ហាហិរញ្ញវត្ថុរបស់ប្រជាជនយើង ដោយផ្តល់នូវសេវាកម្មដែលអាចបត់បែនបានទៅតាមតម្រូវការរបស់អតិថិជន។ ជាមួយបេសកកម្មនេះយើងនឹងធ្វើឱ្យសង្គម និងសហគមន៍របស់យើងក្លាយជាកន្លែងដែលគ្មាននរណាម្នាក់ត្រូវព្រួយបារម្ភ ឬគ្មានតឹងអំពីកន្លែងដែលត្រូវស្វែងរកស្ថាប័នហិរញ្ញវត្ថុដែលសមស្របអាចបំពេញសេចក្តីត្រូវការរបស់គាត់បាន។ យើងតែងតែប្រកាន់ភ្ជាប់នូវគោលការណ៍សំខាន់ ៦ យ៉ាងដូចជា សុក្រឹតភាព ការប្រកួតប្រជែង ការអនុវត្តន៍ ឌីជីថល សុភមង្គល និងសីលធម៌។

ជាមួយនឹងការរីកចម្រើនដោយឥតឈប់ឈររបស់ ខេម ខាប់ភីថល ម.ក យើងប្រាកដថាយើងបានប្រកាន់យកមធ្យោបាយដែលប្រកបដោយទំនួលខុសត្រូវសង្គម។ ជាលទ្ធផលពួកយើងគ្រោង និងដូចដើមកម្មវិធី

ស្ម័គ្រចិត្ត CSR (Corporate Social Responsibility) ដើម្បីរួមចំណែកអភិវឌ្ឍសហគមន៍របស់យើងបន្ថែមទៀត ដោយចាប់ដៃគូជាមួយអង្គការក្រៅរដ្ឋាភិបាលក្នុងស្រុក ដើម្បីជួយដល់សាលាបឋមសិក្សាក្នុងតំបន់ដោយសាងសង់ផ្លូវស៊ីម៉ង់ត៍ទៅកាន់ខ្លោងទ្វារធំ ខ្លោងទ្វារក្រោយ និងផ្គត់ផ្គង់សម្ភារៈសិក្សាដល់សិស្សដែលខ្វះខាតនៅក្នុងឆ្នាំនេះ។ សម្រាប់ឆ្នាំបន្ទាប់ទៀត ពួកយើងកំពុងគ្រោងសាងសង់ បន្ទប់ទឹក២ កន្លែងក្មេងលេង និងផ្គត់ផ្គង់សម្ភារៈដែលចាំបាច់បន្ថែមទៀតដល់ពួកគាត់។ ពួកយើងនឹងបន្តធ្វើការជិតស្និទ្ធជាមួយអង្គការក្រៅរដ្ឋាភិបាល ដើម្បីបន្តការគាំទ្រដល់សាលាដែលខ្វះខាត។

សរុបសេចក្តីខ្ញុំមក សូមថ្លែងអំណរគុណដល់ថ្នាក់ដឹកនាំរបស់ ខេម ខាប់ភីថល ម.ក ដែលបានរៀបចំផែនការអនាគត និងអរគុណដល់និយោជិកចំពោះការខិតខំប្រឹងប្រែងដើម្បីសំរេចបានជោគជ័យនេះ។ ខ្ញុំក៏សូមថ្លែងអំណរគុណយ៉ាងជ្រាលជ្រៅដល់ម្ចាស់ភាគហ៊ុនរបស់យើង ចំពោះភាពជឿជាក់របស់ពួកគេចំពោះយុទ្ធសាស្ត្រ និងការគាំទ្រយ៉ាងពេញទំហឹងសម្រាប់ការអភិវឌ្ឍរបស់យើង។ ជាចុងក្រោយ ខ្ញុំសូមថ្លែងអំណរគុណដល់អតិថិជនទាំងអស់ដែលបានជឿជាក់លើ ខេម ខាប់ភីថល ម.ក និងបានចូលរួមចំណែកក្នុងការអភិវឌ្ឍរបស់យើង។

អគ្គនាយក



សេ ចាន់ធី

ផលិតផលឥណទាន

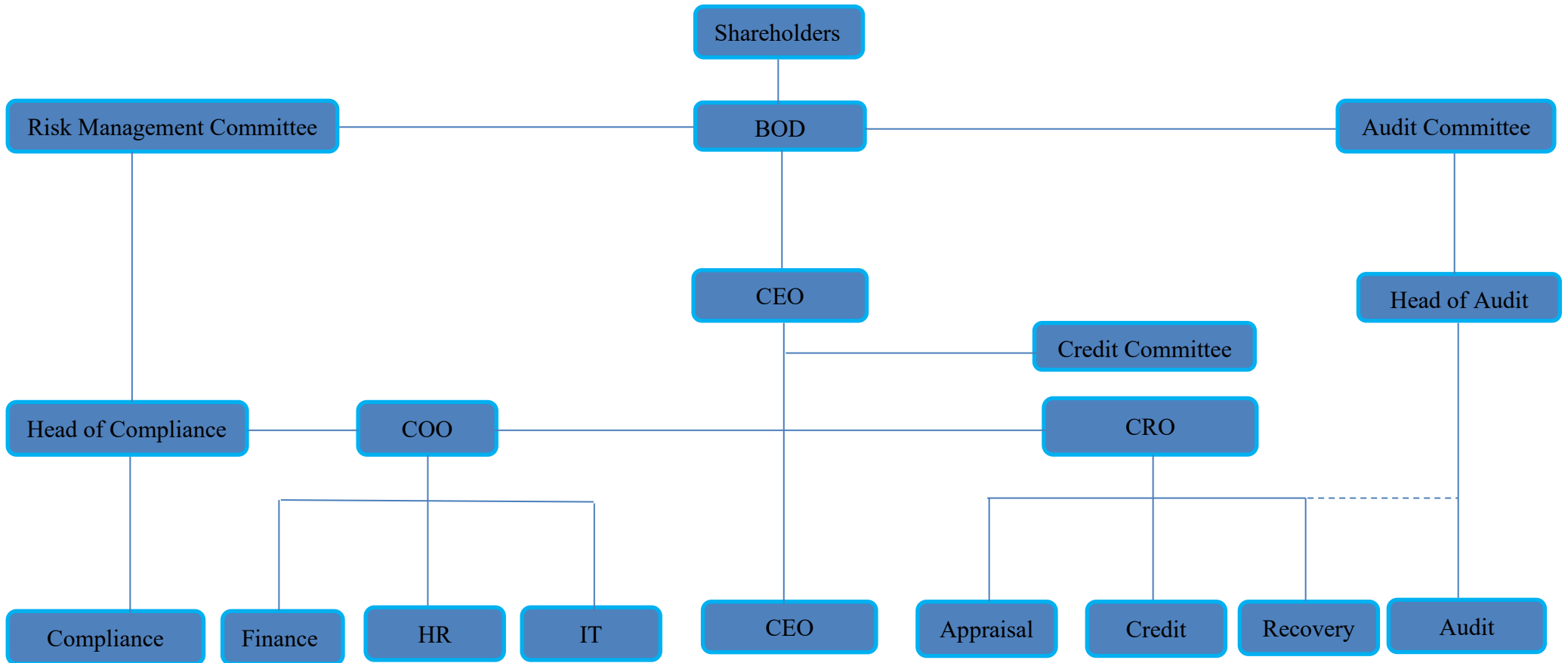
ក្រុមហ៊ុនផ្តល់ជូននូវផលិតផល និងសេវាកម្មហិរញ្ញវត្ថុដល់អ្នកខ្ចីបុគ្គល ឬអាជីវកម្មដូចជាប្រាក់កម្ចីទូទៅ ហើយព័ត៌មានលម្អិតមានដូចខាងក្រោម៖

ប្រាក់កម្ចីរយៈពេលខ្លី៖ ប្រាក់កម្ចីរយៈពេលខ្លី គឺជាប្រាក់កម្ចីរហូតដល់ ១២ ខែ។ ប្រាក់កម្ចីទាំងនេះ គឺសម្រាប់គោលបំណងធ្វើដើមទុនអាជីវកម្ម និងគោលបំណងរយៈពេលខ្លីផ្សេងទៀត។ ការទូទាត់សង គឺតម្រូវឲ្យបង់សងការប្រាក់ប្រចាំខែ និងប្រាក់ដើមនៅចុងគ្រា (Bullet Payment)។

ប្រាក់កម្ចីរយៈពេលវែង៖ ប្រាក់កម្ចីរយៈពេលវែងត្រូវបានបង្កើតឡើងសម្រាប់ការវិនិយោគលើគ្រឿងម៉ាស៊ីន គ្រឿងបរិក្ខារ និងគោលបំណងរយៈពេលវែងផ្សេងទៀតដែលមានអាយុកាលលើសពី ១២ ខែ។ ប្រាក់កម្ចីត្រូវបានពង្រីកផ្អែកលើការវិភាគយ៉ាងប្រុងប្រយ័ត្ននៃលំហូរសាច់ប្រាក់របស់អ្នកខ្ចី និងហានិភ័យនៃវដ្តអាជីវកម្ម។



រចនាសម្ព័ន្ធក្រុមហ៊ុន



ដើមទុនភាគហ៊ុន និង ភាគទុនិក

រាល់ភាគហ៊ុនធម្មតាចំនួន ៥.៥០០.០០០ ត្រូវបានដាវ និងបែងចែកនូវភាគលាភយ៉ាងពេញលេញ ដោយម្ចាស់ភាគហ៊ុនដូចខាងក្រោមយោងតាមសមាមាត្រនៃភាគទុនិករៀងៗខ្លួននៅក្នុងក្រុមហ៊ុន។ ភាគទុនិករបស់ក្រុមហ៊ុនមានដូចខាងក្រោម៖

ល.រ	ឈ្មោះភាគទុនិក	ចំនួនភាគហ៊ុន	សរុបទឹកប្រាក់ (ដុល្លារអាមេរិក)	ចំនួនភាគហ៊ុន %
1	DGB Capital Co., Ltd. (តំណាងដោយលោក Park Nam Kyu)	5,500,000	5,500,000 USD	100%
	សរុប	5,500,000	5,500,000 USD	100%

(សំគាល់៖ ១ ភាគហ៊ុនមានតម្លៃស្មើនឹង ១ ដុល្លារអាមេរិក)

របាយការណ៍របស់ក្រុមប្រឹក្សាភិបាល

ក្រុមប្រឹក្សាភិបាលរបស់ ខេម ខាប់ភីថល ម.ក. ហៅកាត់ថា (“ក្រុមហ៊ុន”) ធ្វើការបង្ហាញរបាយការណ៍របស់ខ្លួន និងរបាយការណ៍ហិរញ្ញវត្ថុរបស់ក្រុមហ៊ុន នាថ្ងៃទី៣១ ខែធ្នូ ឆ្នាំ២០២០ និងសម្រាប់ការិយបរិច្ឆេទបញ្ចប់។

ព័ត៌មានអំពីក្រុមហ៊ុន

ក្រុមហ៊ុន ដែលពីមុនត្រូវបានគេស្គាល់ជាក្រុមហ៊ុន ខីលេកធីវ រីន (ខេមបូឌា) ភីអិលស៊ី គឺជាក្រុមហ៊ុនមហាជនទទួលខុសត្រូវមានកម្រិត ដែលបានបង្កើតឡើងនៅក្នុងប្រទេសកម្ពុជា និងបានចុះបញ្ជីជាមួយក្រសួងពាណិជ្ជកម្ម តាមបញ្ជីការលេខ Co., 2160KH/2015 ចុះថ្ងៃទី២៣ ខែមិថុនា ឆ្នាំ២០១៥។ នៅថ្ងៃទី២ ខែធ្នូ ឆ្នាំ២០១៩ ក្រុមហ៊ុនបានទទួលអាជ្ញាប័ណ្ណពីធនាគារជាតិ នៃកម្ពុជា ក្នុងការធ្វើប្រតិបត្តិការសេវាកម្មមីក្រូហិរញ្ញវត្ថុ។ ក្រុមហ៊ុនមេ គឺក្រុមហ៊ុន ខីដីប៊ី ខាប់ភីថល ឯ.ក ដែលជាក្រុមហ៊ុនបង្កើតឡើងនៅប្រទេសកូរ៉េខាងត្បូង។ សកម្មភាពចម្បងរបស់ក្រុមហ៊ុន គឺផ្តល់ជូននូវសេវាមីក្រូហិរញ្ញវត្ថុទៅដល់អ្នកដែលមានចំណូលទាប និងសហគ្រាសធុនតូចនិងមធ្យម តាមរយៈការិយាល័យរបស់ខ្លួននៅព្រះរាជាណាចក្រកម្ពុជា។

ការិយាល័យចុះបញ្ជីរបស់ក្រុមហ៊ុន ស្ថិតនៅផ្ទះលេខ R-02 ផ្លូវរ៉ូប៊ី សង្កាត់ទំនប់ទឹក ខណ្ឌចំការមន រាជធានីភ្នំពេញ ព្រះរាជាណាចក្រកម្ពុជា។ អាសយដ្ឋានប្រតិបត្តិការរបស់ក្រុមហ៊ុនស្ថិតនៅ ផ្ទះលេខ 318 ផ្លូវ២៧១ ភូមិ៥ សង្កាត់មានជ័យ ២ ខណ្ឌមានជ័យ រាជធានីភ្នំពេញ ព្រះរាជាណាចក្រកម្ពុជា។

លទ្ធផលហិរញ្ញវត្ថុ

លទ្ធផលហិរញ្ញវត្ថុរបស់ក្រុមហ៊ុន ត្រូវបានបង្ហាញនៅក្នុងរបាយការណ៍លទ្ធផលពេញលេញ។

ដើមទុន

ក្នុងអំឡុងការិយបរិច្ឆេទនេះ ដើមទុនរបស់ក្រុមហ៊ុនបានកើនឡើងបន្ថែមចំនួន 4,000,000 ដុល្លារអាមេរិក។

ភាគលាភ

ក្នុងអំឡុងការិយបរិច្ឆេទនេះ ក្រុមហ៊ុនមិនមានការប្រកាសភាគលាភនោះទេ។

ទុនបម្រុង និងសំវិធានធន

ពុំមានបម្រែបម្រួលជាសារវន្តលើទុនបម្រុង និង សំវិធានធនសម្រាប់ការិយបរិច្ឆេទនេះទេ លើកលែងតែបម្រែបម្រួលដែលត្រូវបានលាតត្រដាងបង្ហាញក្នុងរបាយការណ៍ហិរញ្ញវត្ថុ។

ឥណទាន និងបុរេប្រទានអាក្រក់ និងជាប់សង្ស័យទៅអតិថិជន

មុនពេលដែលរបាយការណ៍ហិរញ្ញវត្ថុរបស់ក្រុមហ៊ុនត្រូវបានរៀបចំឡើង ក្រុមប្រឹក្សាភិបាលបានចាត់វិធានការសមស្របនានា ដើម្បីឈានដល់ការអះអាងថា នីតិវិធីពាក់ព័ន្ធជាមួយនឹងការលុបចោលឥណទានអាក្រក់ និង ការធ្វើសំវិធានធនលើឥណទានអាក្រក់ និងជាប់សង្ស័យ ត្រូវបានយកមកអនុវត្ត ហើយជឿជាក់ថា រាល់ឥណទានអាក្រក់ដែលបានដឹង ត្រូវបានលុបចោល ហើយសំវិធានធនត្រូវបានប៉ាន់ស្មានគ្រប់គ្រាន់សម្រាប់ឥណទានអាក្រក់ និងជាប់សង្ស័យ។

នៅកាលបរិច្ឆេទនៃរបាយការណ៍នេះ ក្រុមប្រឹក្សាភិបាលពុំបានដឹងពីព្រឹត្តិការណ៍ណាមួយដែលអាចបណ្តាលឲ្យចំនួនទឹកប្រាក់នៃឥណទានអាក្រក់ដែលបានលុបចោល ឬចំនួនទឹកប្រាក់សំវិធានធនលើបំណុលអាក្រក់ និងជាប់សង្ស័យ នៅក្នុងរបាយការណ៍ហិរញ្ញវត្ថុរបស់ក្រុមហ៊ុន មានចំនួនមិនគ្រប់គ្រាន់ជាសារវន្តនោះទេ។

ទ្រព្យសកម្ម

មុនពេលដែលរបាយការណ៍ហិរញ្ញវត្ថុរបស់ក្រុមហ៊ុនត្រូវបានរៀបចំឡើង ក្រុមប្រឹក្សាភិបាលបានចាត់វិធានការសមស្របនានា ដើម្បីឈានដល់ការអះអាងថា នីតិវិធីពាក់ព័ន្ធជាមួយទ្រព្យសកម្មចរន្ត (លើកលែងតែពាក់ព័ន្ធជាមួយឥណទាន) ដែលសន្និដ្ឋានថាមិនអាចទទួលស្គាល់ក្នុងតំលៃដើម ដូចដែលបានកត់ត្រាក្នុងបញ្ជីគណនេយ្យរបស់ក្រុមហ៊ុននោះ ត្រូវបានកាត់បន្ថយឲ្យស្មើនឹងតម្លៃដែលរំពឹងទុកថានឹងទទួលបាន។

នៅកាលបរិច្ឆេទនៃរបាយការណ៍នេះ ក្រុមប្រឹក្សាភិបាលពុំបានដឹងពីព្រឹត្តិការណ៍ណាមួយ ដែលអាចបណ្តាលឲ្យការកំណត់តម្លៃនៃទ្រព្យសកម្មចរន្ត នៅក្នុងរបាយការណ៍ហិរញ្ញវត្ថុរបស់ក្រុមហ៊ុន មានការយល់ច្រឡំ ជាសារវន្តនោះទេ។

វិធីសាស្ត្រកំណត់តម្លៃ

នៅកាលបរិច្ឆេទនៃរបាយការណ៍នេះ ក្រុមប្រឹក្សាភិបាល ពុំបានដឹងពីហេតុការណ៍ណាមួយ ដែលបានកើតឡើង និង ធ្វើឲ្យប៉ះពាល់ដល់វិធីសាស្ត្រវាយតម្លៃទ្រព្យសកម្ម និងបំណុល នៅក្នុងរបាយការណ៍ហិរញ្ញវត្ថុរបស់ក្រុមហ៊ុន ដែលនាំឲ្យមានការយល់ច្រឡំ ឬមានភាពមិនសមស្របជាសារវន្តនោះទេ។

មំណូលយថាហេតុ និងមំណូលផ្សេងៗ

នាកាលបរិច្ឆេទនៃរបាយការណ៍នេះពុំមាន៖

- ការដាក់បន្ទុកណាមួយដែលកើតចេញពីទ្រព្យសកម្មរបស់ក្រុមហ៊ុន ក្នុងការធានាបំណុលរបស់បុគ្គលណាមួយចាប់តាំងពីចុងការិយបរិច្ឆេទនៃរបាយការណ៍នេះទេ, និង
- បំណុលយថាហេតុទាក់ទងដល់ក្រុមហ៊ុន ដែលបានកើតឡើងចាប់ពីចុងនៃការិយបរិច្ឆេទ នៃរបាយការណ៍នេះ ក្រៅពីបំណុលដែលមានទំនាក់ទំនងជាមួយសកម្មភាពអាជីវកម្មធម្មតារបស់ក្រុមហ៊ុននោះទេ។

ផ្អែកតាមទស្សនៈរបស់ក្រុមប្រឹក្សាភិបាល គ្មានបំណុលយថាហេតុ ឬ បំណុលផ្សេងៗ របស់ក្រុមហ៊ុនត្រូវបានទាមទារឲ្យសង ឬ អាចនឹងទាមទារឲ្យសងក្នុងអំឡុងពេល 12 ខែ បន្ទាប់ពីចុងនៃការិយបរិច្ឆេទនៃរបាយការណ៍នេះ នឹងមាន ឬអាចនឹងមានផលប៉ះពាល់ជាសារវន្តលើសមត្ថភាពរបស់ក្រុមហ៊ុន ក្នុងការបំពេញកាតព្វកិច្ចរបស់ខ្លួន នៅពេលបំណុលទាំងនោះដល់ពេលដែលត្រូវទូទាត់។

ព្រឹត្តិការណ៍ក្រោយការិយបរិច្ឆេទរបាយការណ៍

ពុំមានព្រឹត្តិការណ៍សំខាន់ណាមួយ បានកើតឡើងក្រោយការិយបរិច្ឆេទ របាយការណ៍ដែលតម្រូវឲ្យមានការលាតត្រដាងព័ត៌មាន ឬ ធ្វើនិយ័តកម្ម លើកលែងតែព្រឹត្តិការណ៍ដូចដែលបានលាតត្រដាងបង្ហាញនៅក្នុងកំណត់សម្គាល់ ដែលមានភ្ជាប់ទៅនឹងរបាយការណ៍ហិរញ្ញវត្ថុនេះទេ។

ក្រុមប្រឹក្សាភិបាល

សមាសភាពនៃក្រុមប្រឹក្សាភិបាលនៅក្នុងអំឡុងការិយបរិច្ឆេទ និង នៅកាលបរិច្ឆេទនៃរបាយការណ៍នេះរួមមាន៖

លោក Sur Juing Doung	ប្រធានក្រុមប្រឹក្សាភិបាល (តែងតាំងនៅថ្ងៃទី22 ខែឧសភា ឆ្នាំ2020)
លោក Kang Jeong Hun	អភិបាល
លោក Cho Yunho	អភិបាលឯករាជ្យ (តែងតាំងនៅថ្ងៃទី29 ខែមករា ឆ្នាំ2021)
លោក Lee Jae Yung	ប្រធានក្រុមប្រឹក្សាភិបាល (លាលែងនៅថ្ងៃទី22 ខែឧសភា ឆ្នាំ2020)
លោក Kim Chul Woong	អភិបាលឯករាជ្យ (លាលែងនៅថ្ងៃទី29 ខែមករា ឆ្នាំ2021)

សវនករ

ក្រុមហ៊ុនសវនករឯករាជ្យ Ernst & Young (Cambodia) Ltd គឺជាសវនកររបស់ក្រុមហ៊ុន។

ភាគហ៊ុនកាន់កាប់ដោយក្រុមប្រឹក្សាភិបាល

មិនមានសមាសភាពនៃក្រុមប្រឹក្សាភិបាលណាម្នាក់ ដែលកាន់កាប់ភាគហ៊ុនរបស់ក្រុមហ៊ុនទេ។

អត្ថប្រយោជន៍របស់ក្រុមប្រឹក្សាភិបាល

ក្នុងអំឡុង និងនៅចុងការិយបរិច្ឆេទនេះ ពុំមានកិច្ចព្រមព្រៀងណាមួយ (ក្នុងនោះក្រុមហ៊ុនជាភាគីម្ខាង) ដែលកម្មវត្ថុនៃកិច្ចព្រមព្រៀងនោះ អាចបង្កលទ្ធភាពដល់សមាជិកនៃក្រុមប្រឹក្សាភិបាលណាម្នាក់ឲ្យ ទទួលបាននូវអត្ថប្រយោជន៍តាមមធ្យោបាយផ្សេងៗ ដូចជា ការទិញភាគហ៊ុន ឬ ប័ណ្ណបំណុលរបស់ក្រុមហ៊ុន ឬ របស់សាជីវកម្មដទៃ។

ពុំមានអភិបាលណាម្នាក់របស់ក្រុមហ៊ុនបានទទួល ឬ មានសិទ្ធិទទួលបាននូវអត្ថប្រយោជន៍ណាមួយតាមរយៈហេតុផលនៃកិច្ចសន្យាដែលបានធ្វើឡើងដោយក្រុមហ៊ុន ឬ ជាមួយនឹងក្រុមហ៊ុនដែលអភិបាលនោះ ជាសមាជិកក្រុមប្រឹក្សាភិបាល ឬ ក៏ជាមួយក្រុមហ៊ុនណាមួយដែលអភិបាលនោះ មានផលប្រយោជន៍ហិរញ្ញវត្ថុជាសារវន្ត លើកលែងតែអត្ថប្រយោជន៍ទាំងឡាយណាដែលត្រូវបានលាតត្រដាងព័ត៌មានក្នុងរបាយការណ៍ហិរញ្ញវត្ថុ។

របាយការណ៍ស្តីពី ការទទួលខុសត្រូវរបស់ក្រុមប្រឹក្សាភិបាលលើរបាយការណ៍ហិរញ្ញវត្ថុ

ក្រុមប្រឹក្សាភិបាលជាអ្នកទទួលខុសត្រូវដើម្បីធានាថា របាយការណ៍ហិរញ្ញវត្ថុផ្តល់នូវទិដ្ឋភាពពិត និងត្រឹមត្រូវ អំពីស្ថានភាពហិរញ្ញវត្ថុរបស់ក្រុមហ៊ុននាថ្ងៃទី៣១ ខែធ្នូ ឆ្នាំ២០២០ និងលទ្ធផលនៃប្រតិបត្តិការ ហើយនិង លំហូរសាច់ប្រាក់សម្រាប់ការិយបរិច្ឆេទបញ្ចប់។ ក្រុមប្រឹក្សាភិបាល ត្រួតពិនិត្យលើការរៀបចំរបាយការណ៍ហិរញ្ញវត្ថុទាំងនេះ ដែលធ្វើឡើងដោយគណៈគ្រប់គ្រងដែលតម្រូវឲ្យ៖

- អនុម័តគោលនយោបាយគណនេយ្យសមស្របដោយមានការវិនិច្ឆ័យ និងការប៉ាន់ស្មានដោយសមហេតុផល និងប្រកបដោយការប្រុងប្រយ័ត្នហើយត្រូវអនុវត្តគោលនយោបាយទាំងនោះជាអចិន្ត្រៃយ៍។
- អនុវត្តតាមស្តង់ដាររបាយការណ៍ទាក់ទងនឹងហិរញ្ញវត្ថុអន្តរជាតិនៃកម្ពុជាសម្រាប់សហគ្រាសធុនតូច និងមធ្យម (“CIFRS for SMEs”) ប្រសិនបើមានគម្លាតនៃការអនុវត្ត ដើម្បីជាប្រយោជន៍ដល់ការបង្ហាញនូវភាពពិត និងត្រឹមត្រូវរបស់របាយការណ៍ហិរញ្ញវត្ថុនោះ គម្លាតទាំងនោះគួរតែត្រូវបានលាតត្រដាងព័ត៌មាន ពន្យល់ និងកំណត់ចំនួនទឹកប្រាក់ ក្នុងរបាយការណ៍ហិរញ្ញវត្ថុឲ្យបានសមរម្យ។
- រក្សាទុកបញ្ជីគណនេយ្យឲ្យបានគ្រប់គ្រាន់ និងធានាថាប្រព័ន្ធនៃការគ្រប់គ្រងផ្ទៃក្នុងមានប្រសិទ្ធភាព។
- រៀបចំរបាយការណ៍ហិរញ្ញវត្ថុដោយផ្អែកលើមូលដ្ឋាននិរន្តរភាព លើកលែងតែក្នុងករណីដែលក្រុមហ៊ុនមិនអាចបន្តសកម្មភាពអាជីវកម្មនាពេលអនាគត និង
- បង្កើតគោលនយោបាយទូទៅសម្រាប់ក្រុមហ៊ុនអនុម័តរាល់ការសម្រេចចិត្ត និងសកម្មភាពទាំងឡាយរបស់ ក្រុមប្រឹក្សាភិបាលដែលមានឥទ្ធិពលលើប្រតិបត្តិការអាជីវកម្ម និងលទ្ធផលនៃប្រតិបត្តិការរបស់ក្រុមហ៊ុន ហើយនិងធានាថាគោលនយោបាយ និងការសម្រេចចិត្តទាំងនោះ ត្រូវបានឆ្លុះបញ្ចាំងយ៉ាងសមស្របក្នុង របាយការណ៍ហិរញ្ញវត្ថុ។

គណៈគ្រប់គ្រងជាអ្នកទទួលខុសត្រូវ ដើម្បីធានាថាបញ្ជីគណនេយ្យដែលត្រឹមត្រូវ ត្រូវបានរក្សាទុក និងលាតត្រដាងបង្ហាញអំពីស្ថានភាពហិរញ្ញវត្ថុរបស់ក្រុមហ៊ុនឲ្យបានត្រឹមត្រូវ សមហេតុផលគ្រប់ពេល ហើយនិង ធានាថាបញ្ជីគណនេយ្យស្របតាមប្រព័ន្ធគណនេយ្យដែលបានអនុវត្ត។ គណៈគ្រប់គ្រង ក៏ជាអ្នកទទួលខុសត្រូវក្នុងការថែរក្សាទ្រព្យសកម្មរបស់ក្រុមហ៊ុន ហើយម្យ៉ាងទៀតក៏ត្រូវចាត់វិធានការសមស្របដើម្បីទប់ស្កាត់ និង ស្វែងរកកំហុសចេតនា និងភាពមិនប្រក្រតីផ្សេងៗ។

ក្រុមប្រឹក្សាភិបាលបញ្ជាក់ថា ក្រុមហ៊ុនបានអនុវត្តតាមលក្ខខណ្ឌចាំបាច់នានា ដូចដែលបានបញ្ជាក់ខាងលើក្នុងការរៀបចំរបាយការណ៍ហិរញ្ញវត្ថុ។

ការអនុម័តលើរបាយការណ៍ហិរញ្ញវត្ថុ

យើងខ្ញុំ ជាក្រុមប្រឹក្សាភិបាលបានអនុម័តលើរបាយការណ៍ហិរញ្ញវត្ថុ ដូចដែលមានភ្ជាប់ជាមួយនេះ ថាបានផ្តល់នូវទិដ្ឋភាពពិត និងត្រឹមត្រូវ ទៅលើស្ថានភាពហិរញ្ញវត្ថុរបស់ក្រុមហ៊ុននាថ្ងៃទី៣១ ខែធ្នូ ឆ្នាំ២០២០ និងលទ្ធផលនៃប្រតិបត្តិការហិរញ្ញវត្ថុ ហើយនិងលំហូរសាច់ប្រាក់សម្រាប់ការិយបរិច្ឆេទបញ្ចប់ ដោយអនុលោមតាម CIFRS for SMEs¹

តំណាងឲ្យក្រុមប្រឹក្សាភិបាល



លោក Sur Juing Doung
ប្រធានក្រុមប្រឹក្សាភិបាល

ធ្វើនៅរាជធានីភ្នំពេញ ព្រះរាជាណាចក្រកម្ពុជា
ថ្ងៃទី២៨ ខែមិថុនា ឆ្នាំ២០២០

របាយការណ៍របស់សវនករឯករាជ្យ

ជូនចំពោះ៖ ភាគទុនិកនៃ ខេម ខាប់ភីថល ម.ក

មតិយោបល់

យើងខ្ញុំ បានធ្វើសវនកម្មលើរបាយការណ៍ហិរញ្ញវត្ថុរបស់ ខេម ខាប់ភីថល ម.ក. ហៅកាត់ថា (“ក្រុមហ៊ុន”) ដែលមានរបាយការណ៍ស្ថានភាពហិរញ្ញវត្ថុ នាថ្ងៃទី៣១ ខែធ្នូ ឆ្នាំ២០២០ និង របាយការណ៍លទ្ធផលពេញលេញ របាយការណ៍បម្រែបម្រួលមូលធន ព្រមទាំងរបាយការណ៍លំហូរសាច់ប្រាក់ សម្រាប់ការិយបរិច្ឆេទបញ្ចប់ ហើយ និងកំណត់សម្គាល់លើរបាយការណ៍ហិរញ្ញវត្ថុ ដែលរួមមានសេចក្តីសង្ខេបនៃគោលនយោបាយគណនេយ្យ សំខាន់ៗ។

តាមមតិយោបល់របស់យើងខ្ញុំ របាយការណ៍ហិរញ្ញវត្ថុនេះ បង្ហាញនូវទិដ្ឋភាពពិតប្រាកដ និងត្រឹមត្រូវលើស្ថានភាពហិរញ្ញវត្ថុរបស់ក្រុមហ៊ុន នាថ្ងៃទី៣១ ខែធ្នូ ឆ្នាំ២០២០ ព្រមទាំងលទ្ធផលហិរញ្ញវត្ថុ ហើយនិងលំហូរសាច់ប្រាក់ សម្រាប់ការិយបរិច្ឆេទបញ្ចប់ ដោយអនុលោមទៅតាមស្តង់ដាររបាយការណ៍ទាក់ទងនឹងហិរញ្ញវត្ថុអន្តរជាតិនៃ កម្ពុជាសម្រាប់សហគ្រាសធុនតូច និងមធ្យម (“CIFRS for SMEs”)។

មូលដ្ឋាននៃមតិយោបល់

យើងខ្ញុំបានធ្វើសវនកម្មដោយអនុលោមទៅតាមស្តង់ដារអន្តរជាតិស្តីពីសវនកម្មនៃកម្ពុជា (“CISAs”)។ ការទទួលខុសត្រូវរបស់យើងខ្ញុំ យោងតាមស្តង់ដារទាំងនេះត្រូវបានពិពណ៌នាបន្ថែមនៅក្នុងផ្នែកនៃ ការទទួលខុសត្រូវរបស់សវនករចំពោះការធ្វើសវនកម្មលើរបាយការណ៍ហិរញ្ញវត្ថុ នៃរបាយការណ៍របស់យើងខ្ញុំ។ យើងខ្ញុំមានឯករាជ្យភាពពីក្រុមហ៊ុន ដោយយោងទៅលើក្រមសីលធម៌សម្រាប់វិជ្ជាជីវៈរបស់គណនេយ្យករជំនាញ និងសវនករប្រតិបត្តិ ដែលចេញដោយក្រសួងសេដ្ឋកិច្ច និងហិរញ្ញវត្ថុនៃកម្ពុជា រួមជាមួយនឹងតម្រូវការខាងសីលធម៌ ដែលពាក់ព័ន្ធនឹងការធ្វើសវនកម្មលើរបាយការណ៍ហិរញ្ញវត្ថុនៅក្នុងប្រទេសកម្ពុជា ហើយយើងខ្ញុំក៏បានបំពេញនូវទំនួលខុសត្រូវដទៃទៀតតាមតម្រូវការទាំងនេះផងដែរ។ យើងខ្ញុំជឿជាក់ថាភស្តុតាងសវនកម្មដែលយើងខ្ញុំទទួលបានមានលក្ខណៈគ្រប់គ្រាន់ និងសមស្របដើម្បីផ្តល់ជាមូលដ្ឋានក្នុងការបញ្ចេញមតិយោបល់របស់យើងខ្ញុំ។

បញ្ហាផ្សេងៗ

របាយការណ៍ហិរញ្ញវត្ថុរបស់ក្រុមហ៊ុន នាកាលបរិច្ឆេទ និងសម្រាប់ការិយបរិច្ឆេទបញ្ចប់ថ្ងៃទី៣១ ខែធ្នូ ឆ្នាំ២០១៩ ត្រូវបានធ្វើសវនកម្មដោយសវនករផ្សេង ដែលបានបញ្ចេញមតិមិនមានការកែប្រែទៅលើរបាយការណ៍នោះ នាថ្ងៃទី២៧ ខែវិច្ឆិកា ឆ្នាំ២០២០។

ព័ត៌មានផ្សេងៗ

ព័ត៌មានផ្សេងៗ ដែលបានទទួលនាកាលបរិច្ឆេទនៃរបាយការណ៍របស់សវនករ រួមមានរបាយការណ៍របស់ក្រុមប្រឹក្សាភិបាលដូចដែលបានបង្ហាញក្នុងទំព័រទី១ ដល់ទី៥។ គណៈគ្រប់គ្រងមានទំនួលខុសត្រូវលើព័ត៌មានផ្សេងៗនេះ។

មតិយោបល់របស់យើងខ្ញុំលើរបាយការណ៍ហិរញ្ញវត្ថុ ពុំគ្របដណ្តប់លើព័ត៌មានផ្សេងៗនេះទេ ហើយយើងខ្ញុំក៏មិនបង្ហាញសេចក្តីសន្និដ្ឋានធានាអះអាងក្នុងទម្រង់ណាមួយទៅលើព័ត៌មានផ្សេងៗ នេះដែរ។

ទាក់ទងនឹងការងារសវនកម្មរបស់យើងខ្ញុំលើរបាយការណ៍ហិរញ្ញវត្ថុ ទំនួលខុសត្រូវរបស់យើងខ្ញុំគឺការអានព័ត៌មានផ្សេងៗនេះ ហើយពិចារណា ថាតើព័ត៌មានផ្សេងៗនេះ មានភាពខុសគ្នាជាសារវន្តឬទេ ជាមួយនឹងរបាយការណ៍ហិរញ្ញវត្ថុ ឬចំណេះដឹងរបស់យើងខ្ញុំដែលទទួលបានពីការងារសវនកម្ម ឬថាតើព័ត៌មានផ្សេងៗនេះមានកំហុសឆ្គងជាសារវន្តឬទេ។ ប្រសិនបើយើងខ្ញុំសន្និដ្ឋានថាមានកំហុសឆ្គងជាសារវន្តលើព័ត៌មានផ្សេងៗនេះ យើងខ្ញុំតម្រូវឲ្យរាយការណ៍តាមភាពជាក់ស្តែង។ យើងខ្ញុំពុំមានអ្វីដែលត្រូវរាយការណ៍ចំពោះព័ត៌មានផ្សេងៗនេះទេ។

ការទទួលខុសត្រូវរបស់គណៈគ្រប់គ្រង និងអ្នកទទួលបន្ទុកលើអភិបាលកិច្ចចំពោះរបាយការណ៍ហិរញ្ញវត្ថុ

គណៈគ្រប់គ្រងក្រុមហ៊ុន ជាអ្នកទទួលខុសត្រូវចំពោះការរៀបចំ និងការបង្ហាញទិដ្ឋភាពពិតប្រាកដ និងត្រឹមត្រូវ នៃរបាយការណ៍ហិរញ្ញវត្ថុ ដោយអនុលោមទៅតាម CIFRS for SMEs ហើយនិងទទួលខុសត្រូវដូចគ្នាផងដែរ ចំពោះប្រព័ន្ធត្រួតពិនិត្យផ្ទៃក្នុង ដែលគណៈគ្រប់គ្រងគិតថាមានសារៈប្រយោជន៍ក្នុងការរៀបចំរបាយការណ៍ហិរញ្ញវត្ថុ ដែលពុំមានកំហុសឆ្គងជាសារវន្ត ដែលបណ្តាលមកពីការកែប្រែបន្ត ឬ ការភាន់ច្រឡំ។

នៅក្នុងការរៀបចំរបាយការណ៍ហិរញ្ញវត្ថុ គណៈគ្រប់គ្រងជាអ្នកទទួលខុសត្រូវក្នុងការវាយតម្លៃលទ្ធភាពនិរន្តរភាពអាជីវកម្មរបស់ក្រុមហ៊ុន និងធ្វើការលាតត្រដាង (ប្រសិនបើមាន) នូវបញ្ហាទាំងឡាយណាដែលទាក់ទងនឹងនិរន្តរភាពអាជីវកម្ម និងការប្រើប្រាស់មូលដ្ឋាននិរន្តរភាពអាជីវកម្មនៅក្នុងប្រព័ន្ធគណនេយ្យរបស់ក្រុមហ៊ុន លើកលែងតែក្នុងករណីគណៈគ្រប់គ្រងមានបំណងរំលាយ ឬបញ្ឈប់ប្រតិបត្តិការណ៍ក្រុមហ៊ុន ឬ ក៏គ្មានមធ្យោបាយជាក់លាក់ណាមួយទៀតក្រៅពីនេះ។

អ្នកទទួលបន្ទុកលើអភិបាលកិច្ច មានទំនួលខុសត្រូវក្នុងការត្រួតពិនិត្យមើលលើដំណើរការនៃការរាយការណ៍អំពីហិរញ្ញវត្ថុរបស់ក្រុមហ៊ុន។

ការទទួលខុសត្រូវរបស់សវនករចំពោះការធ្វើសវនកម្មលើរបាយការណ៍ហិរញ្ញវត្ថុ

គោលបំណងរបស់យើងខ្ញុំ គឺដើម្បីទទួលបាននូវការធានាអះអាងដែលសមហេតុផលថា របាយការណ៍ហិរញ្ញវត្ថុទាំងមូលមិនមានកំហុសឆ្គងជាសារវន្តដែលបណ្តាលមកពីការកែប្រែបន្ត ឬ ការភាន់ច្រឡំ ហើយធ្វើការចេញផ្សាយរបាយការណ៍របស់សវនករដែលរួមមានមតិយោបល់របស់យើងខ្ញុំ។ ការធានាអះអាងដែលសមហេតុផល គឺជាការធានាអះអាងកម្រិតខ្ពស់មួយ ប៉ុន្តែមិនមែនជាការធានាថាការងារសវនកម្មដែលប្រព្រឹត្តទៅ ដោយអនុលោមតាម CISAs តែងតែរកឃើញកំហុសឆ្គងជាសារវន្តដែលមាននោះទេ។

កំហុសឆ្គងអាចកើតចេញពីការក្លែងបន្លំ ឬ ការភាន់ច្រឡំ និងត្រូវបានចាត់ទុកថាជាសារវន្ត ប្រសិនបើកំហុសឆ្គងទាំងអស់នោះ (តែមួយ ឬ បញ្ចូលគ្នាជាមួយ) ដែលអាចមានឥទ្ធិពលលើការសម្រេចចិត្តផ្នែកសេដ្ឋកិច្ចរបស់អ្នកប្រើប្រាស់ដោយផ្អែកលើមូលដ្ឋានរបាយការណ៍ហិរញ្ញវត្ថុទាំងនេះ ជាផ្នែកមួយនៃការងារសវនកម្មដែលអនុលោមតាម CISAs យើងខ្ញុំបានធ្វើការវិនិច្ឆ័យ និងរក្សានូវចម្ងល់ប្រកបដោយវិជ្ជាជីវៈក្នុងដំណើរការសវនកម្ម។ យើងខ្ញុំក៏បាន៖

- កំណត់ និងវាយតម្លៃហានិភ័យនៃកំហុសឆ្គងជាសារវន្ត នៃរបាយការណ៍ហិរញ្ញវត្ថុ ដែលបណ្តាលមកពីការក្លែងបន្លំ ឬ ការភាន់ច្រឡំ បង្កើត និងអនុវត្តនីតិវិធីសវនកម្មដែលឆ្លើយតបទៅនឹងហានិភ័យទាំងនោះ ហើយប្រមូលភស្តុតាងសវនកម្មឲ្យបានគ្រប់គ្រាន់ និងសមស្របសម្រាប់ផ្តល់ជាមូលដ្ឋានក្នុងការបញ្ចេញមតិយោបល់របស់យើងខ្ញុំ។ ហានិភ័យដែលមិនអាចរកឃើញកំហុសឆ្គងជាសារវន្ត ដែលបណ្តាលមកពីការក្លែងបន្លំមានកម្រិតខ្ពស់ជាង កំហុសឆ្គងដែលបណ្តាលមកពីការភាន់ច្រឡំ ព្រោះថាការក្លែងបន្លំអាចពាក់ព័ន្ធនឹងការយុបយិត ការបន្លំ ការលុបចេញដោយចេតនា ការរាយការណ៍មិនត្រឹមត្រូវ ឬ មិនគោរពតាមប្រព័ន្ធត្រួតពិនិត្យផ្ទៃក្នុង។
- ស្វែងយល់អំពីប្រព័ន្ធត្រួតពិនិត្យផ្ទៃក្នុងដែលពាក់ព័ន្ធនឹងការងារសវនកម្ម ដើម្បីបង្កើតជានីតិវិធីសវនកម្មដែលសមស្របទៅតាមកាលៈទេសៈ ប៉ុន្តែមិនមែនសម្រាប់គោលបំណងដើម្បីបញ្ចេញមតិយោបល់លើប្រសិទ្ធភាពនៃការត្រួតពិនិត្យផ្ទៃក្នុងរបស់ក្រុមហ៊ុនទេ។
- វាយតម្លៃភាពសមស្របនៃគោលនយោបាយគណនេយ្យដែលបានប្រើប្រាស់ និងភាពសមហេតុផលនៃការប៉ាន់ស្មានគណនេយ្យ និងការបង្ហាញដែលជាប់ទាក់ទងផ្សេងទៀត ដែលធ្វើឡើងដោយគណៈគ្រប់គ្រង។
- ធ្វើសេចក្តីសន្និដ្ឋានទៅលើភាពសមស្រប នៃការប្រើប្រាស់មូលដ្ឋាននិរន្តរភាពអាជីវកម្មរបស់គណៈគ្រប់គ្រងនៅក្នុងប្រព័ន្ធគណនេយ្យ និងតាមរយៈភស្តុតាងសវនកម្មដែលទទួលបាន យើងខ្ញុំធ្វើការសន្និដ្ឋានលើវត្តមាននៃភាពមិនប្រាកដប្រជាជាសារវន្តទាក់ទងនឹងព្រឹត្តិការណ៍ ឬ កាលៈទេសៈទាំងឡាយណា ដែលនាំឲ្យមានការសង្ស័យជាសារវន្តទៅលើនិរន្តរភាពនៃដំណើរការអាជីវកម្មរបស់ក្រុមហ៊ុន។ ប្រសិនបើយើងខ្ញុំសន្និដ្ឋានថាមានវត្តមាននៃភាពមិនប្រាកដប្រជាជាសារវន្ត យើងខ្ញុំតម្រូវឲ្យទាញចំណាប់អារម្មណ៍ក្នុងរបាយការណ៍សវនករលើកំណត់សម្គាល់ពាក់ព័ន្ធដែលមាននៅក្នុងរបាយការណ៍ហិរញ្ញវត្ថុ ឬប្រសិនបើកំណត់សម្គាល់នេះពុំមានលក្ខណៈគ្រប់គ្រាន់ទេនោះ យើងខ្ញុំនឹងធ្វើការកែប្រែមតិយោបល់របស់យើងខ្ញុំ។ ការសន្និដ្ឋានរបស់យើងខ្ញុំ គឺពឹងផ្អែកលើភស្តុតាងសវនកម្មដែលទទួលបានរហូតដល់កាលបរិច្ឆេទរបាយការណ៍សវនករ។ តែទោះជាយ៉ាងណាក៏ដោយ ព្រឹត្តិការណ៍ ឬកាលៈទេសៈនាពេលអនាគត ក៏អាចបង្កឲ្យក្រុមហ៊ុនមិនអាចបន្តនិរន្តរភាពរបស់អាជីវកម្មបានផងដែរ។
- វាយតម្លៃការដាក់បង្ហាញ ទម្រង់ និងមាតិកាទាំងស្រុងនៃរបាយការណ៍ហិរញ្ញវត្ថុ រួមបញ្ចូលទាំងកំណត់សម្គាល់ផ្សេងៗ និងវាយតម្លៃថារបាយការណ៍ហិរញ្ញវត្ថុ តំណាងឲ្យប្រតិបត្តិការណ៍ និងព្រឹត្តិការណ៍ដែលជាមូលដ្ឋានដើម្បីសម្រេចបាននូវការបង្ហាញដ៏ត្រឹមត្រូវ។

ក្នុងចំណោមបញ្ហាដទៃទៀត យើងខ្ញុំបានទំនាក់ទំនងជាមួយអ្នកទទួលបន្ទុកលើអភិបាលកិច្ចអំពីវិសាលភាពដែលបានគ្រោងទុក និងពេលវេលានៃការងារសវនកម្ម និងរបកគំហើញសំខាន់ៗ រួមបញ្ចូលផងដែរនូវកង្វះខាតសំខាន់ៗ ទៅលើប្រព័ន្ធគ្រួតពិនិត្យផ្ទៃក្នុង ដែលយើងខ្ញុំរកឃើញក្នុងពេលធ្វើសវនកម្ម។



ឡាន ស៊ីនរតនា
Partner

Ernst & Young (Cambodia) Ltd.
ក្រុមហ៊ុនគណនេយ្យករជំនាញ
សវនករប្រតិបត្តិ

ធ្វើនៅរាជធានីភ្នំពេញ ព្រះរាជាណាចក្រកម្ពុជា
ថ្ងៃទី២៨ ខែមិថុនា ឆ្នាំ២០២១



របាយការណ៍ស្ថានភាពហិរញ្ញវត្ថុ

នាថ្ងៃទី៣១ ខែធ្នូ ឆ្នាំ២០២០

	កំណត់ សម្គាល់	2020		2019	
		ដុល្លារអាមេរិក សមមូលពាន់រៀល (កំណត់សម្គាល់ លេខ 2)		ដុល្លារអាមេរិក សមមូលពាន់រៀល (កំណត់សម្គាល់ លេខ 2)	
ទ្រព្យសកម្ម					
សាច់ប្រាក់ក្នុងដៃ និងក្នុងធនាគារ	4	1,446,025	5,849,171	83,107	338,661
សមតុល្យនៅធនាគារជាតិ នៃ កម្ពុជា	5	276,482	1,118,370	76,211	310,560
ឥណទាន និងបុរេប្រទានទៅអតិថិជន	6	6,718,821	27,177,631	277,584	1,131,155
ទ្រព្យសកម្មផ្សេងៗ	7	58,186	235,362	4,850	19,764
ទ្រព្យ និងហត្ថបករណ៍	8	579,298	2,343,260	4,805	19,580
ទ្រព្យសកម្មអរូបី	9	344,988	1,395,476	1,612	6,569
ទ្រព្យសកម្មសរុប		9,423,800	38,119,270	448,169	1,826,289
ទ្រព្យអកម្ម និងមូលធនម្ចាស់ភាគហ៊ុន					
ទ្រព្យអកម្ម					
បំណុលពន្ធលើប្រាក់ចំណូល	10	1,021	4,130	59	240
ប្រាក់កម្ចី	11	6,004,532	24,288,332	121,216	493,955
បំណុលផ្សេងៗ	12	213,893	865,196	78,201	318,669
ទ្រព្យអកម្មសរុប		6,219,446	25,157,658	199,476	812,864
មូលធនម្ចាស់ភាគហ៊ុន					
ដើមទុន	13	5,500,000	22,000,000	1,500,000	6,112,500
ខាតបង្គរ	14	(2,295,646)	(9,299,482)	(1,251,307)	(5,099,075)
លម្អៀងបង្គរពីការប្រែសម្រួលរូបិយប័ណ្ណ		-	261,094	-	-
មូលធនម្ចាស់ភាគហ៊ុនសរុប		3,204,354	12,961,612	248,693	1,013,425
ទ្រព្យអកម្ម និង មូលធនម្ចាស់ភាគហ៊ុនសរុប		9,423,800	38,119,270	448,169	1,826,289

របាយការណ៍លទ្ធផលពេញលេញ

សម្រាប់ការិយបរិច្ឆេទបញ្ចប់ ថ្ងៃទី៣១ ខែធ្នូ ឆ្នាំ២០២០

	កំណត់ សម្គាល់	2020		2019	
		ដុល្លារអាមេរិក សមមូលពាន់រៀល (កំណត់សម្គាល់ លេខ 2)		ដុល្លារអាមេរិក សមមូលពាន់រៀល (កំណត់សម្គាល់ លេខ 2)	
ចំណូលប្រតិបត្តិការ					
ចំណូលពីការប្រាក់	15	433,746	1,768,382	141,374	572,847
ចំណាយការប្រាក់	16	(21,111)	(86,070)	-	-
ចំណូលពីការប្រាក់សុទ្ធ		412,635	1,682,312	141,374	572,847
ថ្លៃសេវានិងកម្រៃជើងសារ	17	(123,729)	(504,443)	-	-
ចំណូលប្រតិបត្តិការផ្សេងៗ	18	8,228	33,546	132	535
ចំណូលប្រតិបត្តិការសរុប		297,134	1,211,415	141,506	573,382
ចំណាយទូទៅ និងរដ្ឋបាល	21	(1,206,729)	(4,919,834)	(198,191)	(803,070)
សំវិធានធនលើការខាតបង់ឥណទាន និងបុរេប្រទានទៅអតិថិជន	8	(129,767)	(529,060)	(352,549)	(1,428,529)
ខាតមុនគិតពន្ធ		(1,039,362)	(4,237,479)	(409,234)	(1,658,217)
ពន្ធលើប្រាក់ចំណូល	12	(4,977)	(20,291)	(1,353)	(5,482)
ខាតសុទ្ធសម្រាប់ការិយបរិច្ឆេទ		(1,044,339)	(4,257,770)	(410,587)	(1,663,699)
ធាតុចំណេញពេញលេញផ្សេងៗ លម្អៀងពីការប្រែសម្រួលរូបិយប័ណ្ណ		-	205,957	-	28,137
ខាតពេញលេញសរុប		(1,044,339)	(4,051,813)	(410,587)	(1,635,562)

របាយការណ៍ប្រែប្រួលមូលធន

សម្រាប់ការិយបរិច្ឆេទបញ្ចប់ ថ្ងៃទី៣១ ខែធ្នូ ឆ្នាំ២០២០

	ដើមទុន		ខាតបង្គរ		លម្អៀងបង្គរពីការប្រែ សម្រួលរូបិយប័ណ្ណ	សរុប	
	ដុល្លារអាមេរិក	សមមូលពាន់រៀល (កំណត់សម្គាល់ លេខ ២)	ដុល្លារអាមេរិក	សមមូលពាន់រៀល (កំណត់សម្គាល់ លេខ ២)	សមមូលពាន់រៀល (កំណត់សម្គាល់ លេខ ២)	ដុល្លារអាមេរិក	សមមូលពាន់រៀល (កំណត់សម្គាល់ លេខ ២)
ថ្ងៃទី១ ខែមករា ឆ្នាំ២០២០	1,500,000	6,000,000	(1,251,307)	(5,041,712)	55,137	248,693	1,013,425
ដើមទុនបន្ថែម	4,000,000	16,000,00	-	-	-	4,000,000	16,000,000
ខាតសុទ្ធ	-	-	(1,044,339)	(4,257,770)	-	(1,044,339)	(4,258,770)
លម្អៀងពីការប្រែសម្រួលរូបិយប័ណ្ណ	-	-	-	-	205,957	-	205,957
ថ្ងៃទី៣១ ខែធ្នូ ឆ្នាំ២០២០	5,500,000	22,000,000	(2,295,646)	(9,299,482)	261,094	3,204,354	12,961,612
ថ្ងៃទី១ ខែមករា ឆ្នាំ២០១៩	1,500,000	6,000,000	(840,720)	(3,378,013)	27,000	659,280	2,648,987
ខាតសុទ្ធ	-	-	(410,587)	(1,663,699)	-	(410,587)	(1,663,699)
លម្អៀងពីការប្រែសម្រួលរូបិយប័ណ្ណ	-	-	-	-	28,137	-	28,137
ថ្ងៃទី៣១ ខែធ្នូ ឆ្នាំ២០១៩	1,500,000	6,000,000	(1,251,307)	(5,041,712)	55,137	248,693	1,013,425

របាយការណ៍លំហូរសាច់ប្រាក់

សម្រាប់ការិយបរិច្ឆេទបញ្ចប់ថ្ងៃទី៣១ ខែធ្នូ ឆ្នាំ២០២០

	កំណត់ សម្គាល់	2020		2019	
		ដុល្លារអាមេរិក សមមូលពាន់រៀល (កំណត់សម្គាល់ លេខ 2)		ដុល្លារអាមេរិក សមមូលពាន់រៀល (កំណត់សម្គាល់ លេខ 2)	
សកម្មភាពប្រតិបត្តិការ					
ខាតមុនគិតពន្ធ		(1,039,362)	(4,257,770)	(409,234)	(1,658,217)
<i>ការធ្វើនិយ័តកម្មទៅលើ:</i>					
រំលស់	19	95,637	389,912	4,109	16,650
សំវិធានធនលើការខាតបង់ឥណទាន និង បុរេប្រទាន	6	116,969	476,883	352,549	1,428,529
ការលុបចោលនូវឥណទាននិងបុរេប្រទាន	6	(1,346,045)	(5,487,825)	-	-
ការទទួលបានមកវិញនូវឥណទាន និង បុរេប្រទានដែលបានលុបចោលពីមុន	6	(1,073)	(4,375)	-	-
ការខាតបង់លើទ្រព្យនិងហត្ថបករណ៍ដែលបាន លុបចោលនិងកែតម្រូវ	8	21	86	5,280	21,395
ចំណាយការប្រាក់	11	21,111	86,070	-	-
ការបាត់បង់ប្រតិបត្តិការមុនពេលបម្រែបម្រួល ទ្រព្យសកម្ម និងទ្រព្យអកម្ម		(2,152,742)	(8,797,019)	(47,296)	(191,643)
<i>បម្រែបម្រួលទ្រព្យសកម្ម និងទ្រព្យអកម្ម:</i>					
ប្រាក់បញ្ញើតាមបទបញ្ញត្តិ	5	(200,000)	(815,400)	-	-
ឥណទាន និងបុរេប្រទានទៅអតិថិជន	6	(5,211,088)	(21,245,606)	163,037	660,626
ទ្រព្យសកម្មផ្សេងៗ	7	(53,336)	(217,451)	9,301	37,688
ទ្រព្យអកម្មផ្សេងៗ	12	135,692	553,216	41,608	168,595
សាច់ប្រាក់ (ប្រើក្នុង) ទទួលបានពី សកម្មភាព ប្រតិបត្តិការ		(7,481,474)	(30,522,260)	166,650	675,266
ការប្រាក់ដែលបានបង់	11	(16,579)	(67,593)	-	-
ពន្ធលើប្រាក់ចំណូលបានបង់		(4,015)	(16,369)	(1,444)	(5,851)
សាច់ប្រាក់សុទ្ធ (ប្រើក្នុង) ទទួលបានពី សកម្មភាពប្រតិបត្តិការ		(7,502,068)	(30,606,222)	165,206	669,415
សកម្មភាពវិនិយោគ					
ការទិញទ្រព្យ និងហត្ថបករណ៍	10	(656,062)	(2,674,765)	113	458
ការទិញកម្មវិធីកុំព្យូទ័រ		(357,377)	(1,457,026)	(616)	(2,496)
សាច់ប្រាក់ទទួលបានពីការលក់ទ្រព្យ និង ហត្ថបករណ៍		(88)	(359)	-	-
សាច់ប្រាក់សុទ្ធ (ប្រើក្នុង) ទទួលបានពី សកម្មភាពវិនិយោគ		(1,013,527)	(4,132,150)	(503)	(2,038)

		2020		2019	
		ដុល្លារអាមេរិក សមមូលពាន់រៀល (កំណត់សម្គាល់ លេខ 2)		ដុល្លារអាមេរិក សមមូលពាន់រៀល (កំណត់សម្គាល់ លេខ 2)	
សកម្មភាពហិរញ្ញវត្ថុ					
សាច់ប្រាក់ទទួលបានពីប្រាក់កម្ចី	11	6,000,000	24,462,000	(98,000)	(397,096)
ការទូទាត់សងប្រាក់កម្ចី	11	(121,216)	(494,198)	-	-
សាច់ប្រាក់ទទួលបានពីការបន្ថែមដើមទុន	13	4,000,000	16,308,000	-	-
សាច់ប្រាក់សុទ្ធទទួលបានពីសកម្មភាពហិរញ្ញវត្ថុ		9,878,784	40,275,802	(98,000)	(397,096)
ការកើនឡើងនៃសាច់ប្រាក់ និងសាច់ប្រាក់សមមូល					
សាច់ប្រាក់និង សាច់ប្រាក់សមមូលដើមគ្រា	5	1,363,189	5,537,430	66,703	270,281
លម្អៀងពីការប្រែសម្រួលអត្រាប្តូរប្រាក់		84,318	343,764	17,615	70,777
		-	(26,028)	-	2,538
សាច់ប្រាក់និង សាច់ប្រាក់សមមូលនាចុងការិយបរិច្ឆេទ	5	1,447,507	5,855,166	84,318	343,596



កំណត់សម្គាល់លើរបាយការណ៍ហិរញ្ញវត្ថុ
 នាថ្ងៃទី៣១ ខែធ្នូ ឆ្នាំ២០២០ និង សម្រាប់ការិយបរិច្ឆេទបញ្ចប់

1. ព័ត៌មានអំពីក្រុមហ៊ុន

ក្រុមហ៊ុន ខេម ខាប់ភីថល ម.ក. គឺជាគ្រឹះស្ថានមីក្រូហិរញ្ញវត្ថុទទួលបានអាជ្ញាប័ណ្ណ និងបានបង្កើតឡើងនៅក្នុងប្រទេសកម្ពុជា។

ការបង្កើតនិងប្រតិបត្តិការ

ក្រុមហ៊ុន ដែលពីមុនត្រូវបានគេស្គាល់ជាក្រុមហ៊ុន ខីលេកធីរ វីន (ខេមបូឌា) ភីអិលស៊ី គឺជាក្រុមហ៊ុនមហាជនទទួលខុសត្រូវមានកម្រិត ដែលបានបង្កើតឡើងនៅក្នុងប្រទេសកម្ពុជា និងបានចុះបញ្ជីជាមួយក្រសួងពាណិជ្ជកម្ម តាមបញ្ជីការលេខ Co., 2160KH/2015 ចុះថ្ងៃទី២៣ ខែមិថុនា ឆ្នាំ២០១៥។ នៅថ្ងៃទី២ ខែធ្នូ ឆ្នាំ២០១៩ ក្រុមហ៊ុនបានទទួលអាជ្ញាប័ណ្ណពីធនាគារជាតិ នៃកម្ពុជា ក្នុងការធ្វើប្រតិបត្តិការសេវាកម្មមីក្រូហិរញ្ញវត្ថុ។ ក្រុមហ៊ុនមេ គឺក្រុមហ៊ុន ឌីជីប៊ី ខាប់ភីថល ឯ.ក ដែលជាក្រុមហ៊ុនបង្កើតឡើងនៅប្រទេសកូរ៉េខាងត្បូង។

សកម្មភាពចម្បងរបស់ក្រុមហ៊ុន គឺផ្តល់ជូននូវសេវាមីក្រូហិរញ្ញវត្ថុទៅដល់អ្នកដែលមានចំណូលទាប និង សហគ្រាសធុនតូចនិងមធ្យម តាមរយៈការិយាល័យរបស់ខ្លួននៅព្រះរាជាណាចក្រកម្ពុជា។

ការិយាល័យចុះបញ្ជីរបស់ក្រុមហ៊ុន ស្ថិតនៅផ្ទះលេខR-02 ផ្លូវរ៉ូប៊ី សង្កាត់ទំនប់ទឹក ខណ្ឌ ចំការមន រាជធានីភ្នំពេញ ព្រះរាជាណាចក្រកម្ពុជា។ អាសយដ្ឋានប្រតិបត្តិការរបស់ក្រុមហ៊ុន ស្ថិតនៅផ្ទះលេខ 318 ផ្លូវ២៧១ ភូមិ៥ សង្កាត់មានជ័យ២ ខណ្ឌមានជ័យ រាជធានីភ្នំពេញ ព្រះរាជាណាចក្រកម្ពុជា។

និយោជិក

និយោជិករបស់ក្រុមហ៊ុនគិតត្រឹមថ្ងៃទី៣១ ខែធ្នូ ឆ្នាំ២០២០ មានចំនួន ៦៥ នាក់ (២០១៩៖ ១៤ នាក់)។

ការអនុម័តលើរបាយការណ៍ហិរញ្ញវត្ថុ

របាយការណ៍ហិរញ្ញវត្ថុត្រូវបានអនុម័ត ដោយក្រុមប្រឹក្សាភិបាល នៅថ្ងៃទី២៨ ខែមិថុនា ឆ្នាំ២០២១ ។

2. សេចក្តីសង្ខេបសំខាន់ៗនៃគោលនយោបាយគណនេយ្យ

របាយការណ៍ហិរញ្ញវត្ថុរបស់ក្រុមហ៊ុនដែលត្រូវបានបង្ហាញជាប្រាក់ដុល្លារអាមេរិក និងត្រូវបានរៀបចំឡើងតាមថ្លៃដើមប្រវត្តិសាស្ត្រ លើកលែងតែមានការចង្អុលផ្សេងពីនេះ។

មូលដ្ឋាននៃបទបង្ហាញ

របាយការណ៍ហិរញ្ញវត្ថុរបស់ក្រុមហ៊ុនដែលត្រូវបានបង្ហាញជាប្រាក់ដុល្លារអាមេរិក និងរៀបចំឡើងស្របតាមស្តង់ដាររបាយការណ៍ទាក់ទងនឹងហិរញ្ញវត្ថុអន្តរជាតិនៃកម្ពុជា សម្រាប់សហគ្រាសធុនតូច និងមធ្យម (“CIFRS for SMEs”)។

ការបកប្រែប្រាក់ដុល្លារអាមេរិកទៅជាប្រាក់រៀល ដែលបានបង្ហាញនៅក្នុងរបាយការណ៍ហិរញ្ញវត្ថុគឺ

ដើម្បីអនុលោមតាមច្បាប់ស្តីពីគណនេយ្យនិងសវនកម្ម និងគោលការណ៍តម្រូវតាម CIFRS for SMEs ដោយប្រើប្រាស់អត្រាចុងគ្រា និងអត្រាមធ្យមសម្រាប់ការិយបរិច្ឆេទបញ្ចប់។

ទ្រព្យសកម្ម និងទ្រព្យអកម្មត្រូវបានបកប្រែតាមអត្រាចុងគ្រានៃការិយបរិច្ឆេទរបាយការណ៍ស្ថានភាពហិរញ្ញវត្ថុ ចំណែកចំណូល និងចំណាយត្រូវបានបកប្រែជាខ្មែររៀលតាមអត្រាជាមធ្យមសម្រាប់ការិយបរិច្ឆេទបញ្ចប់។ រាល់ភាពខុសគ្នានៃលទ្ធផលនៃការប្រែសម្រួលតាមអត្រាប្តូរប្រាក់ត្រូវបានទទួលស្គាល់ថាជាសមាសធាតុដាច់ដោយឡែកនៃមូលធន។ ការប្រែសម្រួលបែបនេះមិនគួរត្រូវបានបកស្រាយថាជាតំណាងដែលចំនួនដុល្លារអាមេរិកតំណាងឱ្យ ឬអាចត្រូវបានប្តូរទៅជាប្រាក់រៀលក្នុងអត្រាមួយនោះទេ។ តម្លៃទាំងអស់គិតជាដុល្លារអាមេរិកនិងខ្មែររៀលត្រូវបានបង្កប់ទៅនឹងប្រាក់ដុល្លារដែលនៅជិតបំផុតនិង មួយពាន់រៀល (“ រៀល”) លើកលែងតែមានបញ្ជាក់ផ្សេងពីនេះ។ របាយការណ៍ហិរញ្ញវត្ថុរបស់ក្រុមហ៊ុន ត្រូវបានបង្ហាញតួលេខជាប្រាក់រៀលផ្អែកលើ អត្រាប្តូរប្រាក់គិតក្នុង 1 ដុល្លារអាមេរិកដូចខាងក្រោម៖

	2020	2019
អត្រាចុងគ្រា	4,045	4,075
អត្រាមធ្យម	4,077	4,052

ឆ្នាំសារពើពន្ធ

ឆ្នាំសារពើពន្ធរបស់ក្រុមហ៊ុន គឺចាប់ផ្តើមពីថ្ងៃទី១ ខែមករា និងបញ្ចប់នៅថ្ងៃទី៣១ ខែធ្នូ។

រូបិយប័ណ្ណមុខងារ និងសម្រាប់ការបង្ហាញ ហើយនិងការប្តូររូបិយប័ណ្ណបរទេស

រូបិយប័ណ្ណជាតិរបស់កម្ពុជាគឺប្រាក់រៀល។ ទោះយ៉ាងណានៅពេលក្រុមហ៊ុនធ្វើអាជីវកម្មនិងរក្សាកំណត់ត្រាគណនេយ្យរបស់ខ្លួនជាប្រាក់ដុល្លារ គណៈគ្រប់គ្រងបានកំណត់ប្រាក់ដុល្លារជារូបិយប័ណ្ណរបស់ក្រុមហ៊ុនសម្រាប់គោលបំណងវាស់វែងនិងធ្វើបទបង្ហាញព្រោះវាឆ្លុះបញ្ចាំង ពីខ្លឹមសារសេដ្ឋកិច្ចរាល់ព្រឹត្តិការណ៍ និងគ្រប់កាលៈទេសៈទាំងអស់របស់ក្រុមហ៊ុន។

ប្រតិបត្តិការជារូបិយប័ណ្ណផ្សេងទៀតក្រៅពីប្រាក់ដុល្លារ ត្រូវបានប្តូរទៅជាប្រាក់ដុល្លារអាមេរិកតាមអត្រាប្តូរប្រាក់បរទេសដែលសម្រេចនៅកាលបរិច្ឆេទប្រតិបត្តិការ។ ទ្រព្យសកម្មនិងបំណុលដែលគិតជារូបិយប័ណ្ណក្រៅពីប្រាក់ដុល្លារដែលពុំទាន់ដោះស្រាយនៅកាលបរិច្ឆេទរបាយការណ៍ ត្រូវ បានបង្ហាញនៅក្នុងរបាយការណ៍ ដោយប្តូរទៅជាប្រាក់ដុល្លារអាមេរិកតាមអត្រាប្តូរប្រាក់ នៅកាលបរិច្ឆេទនោះ។ ភាពខុសគ្នានៃការផ្លាស់ប្តូរដែលកើតឡើងលើការកែសម្រួលត្រូវបានទទួលស្គាល់នៅក្នុងរបាយការណ៍លទ្ធផលពេញលេញ។

ឧបករណ៍ហិរញ្ញវត្ថុ

ក្រុមហ៊ុនជ្រើសរើសវិធានគណនេយ្យចែងក្នុងផ្នែកទី១១ ស្តីពីឧបករណ៍ហិរញ្ញវត្ថុមូលដ្ឋាន និងផ្នែកទី១២ ស្តីពីឧបករណ៍ហិរញ្ញវត្ថុដទៃទៀត យកមកអនុវត្តទាំងស្រុង។

ឧបករណ៍ហិរញ្ញវត្ថុរបស់ក្រុមហ៊ុនមានទាំងទ្រព្យសកម្មហិរញ្ញវត្ថុ និង ទ្រព្យអកម្មហិរញ្ញវត្ថុ ដូចជាសាច់ប្រាក់ក្នុងដៃ និងនៅធនាគារផ្សេង គណនីពន្ធដារជាមួយធនាគារជាតិនៃកម្ពុជា ឥណទាន និងបុរេប្រទានទៅអតិថិជន ទ្រព្យសកម្មផ្សេងៗ (លើកលែងតែចំណាយទូទាត់ជាមុន) ប្រាក់កម្ចី និងបំណុលផ្សេងទៀត (លើកលែងតែសំវិធានធនប្រាក់អតីតភាពការងារ និង បំណុលពន្ធកាត់ទុក)។

ទ្រព្យសកម្ម និងបំណុលហិរញ្ញវត្ថុត្រូវបានទទួលស្គាល់តែនៅពេលដែលអង្គការយោធន៍ពិភពលោក បានកំណត់ថា ទ្រព្យសកម្មនិងបំណុលហិរញ្ញវត្ថុត្រូវបានទទួលស្គាល់ ដំបូងទៅតាមតម្លៃនាពេលប្រតិបត្តិការ លើកលែងតែកិច្ចសន្យាមានប្រតិបត្តិការហិរញ្ញប្បទាន។ ប្រតិបត្តិការហិរញ្ញប្បទាន អាចនឹងកើតឡើងប្រសិនបើការទូទាត់ត្រូវបានពន្យារពេលលើសពី រយៈពេលអាជីវកម្មធម្មតា ឬការទូទាត់ត្រូវបានផ្តល់ហិរញ្ញប្បទានតាមអត្រាការប្រាក់ដែលមិនមែន ជាអត្រាទីផ្សារ។ ប្រសិនបើកិច្ចសន្យានាំឲ្យមានប្រតិបត្តិការហិរញ្ញប្បទានកើតមាន ក្រុមហ៊ុនត្រូវ វាស់វែងទ្រព្យសកម្ម ឬបំណុលហិរញ្ញវត្ថុ តាមតម្លៃជាក់ស្តែងនៃការទូទាត់នាពេលអនាគតបញ្ចុះមក ត្រឹមអត្រាការប្រាក់លើទីផ្សារសម្រាប់ឧបករណ៍បំណុលប្រហាក់ប្រហែល។

ថ្លៃដើមរបស់បន្ទុកប្រតិបត្តិការត្រូវបានរាប់បញ្ចូលក្នុងការវាស់វែងដំបូងនៃទ្រព្យសកម្ម និងបំណុល ហិរញ្ញវត្ថុទាំងអស់លើកលែងតែ ឧបករណ៍ហិរញ្ញវត្ថុដែលបានវាស់វែងតាមតម្លៃទីផ្សារតាមរយៈ ប្រាក់ចំណេញ ឬខាត។

បន្ទាប់ពីការទទួលស្គាល់ដំបូង មូលដ្ឋានឧបករណ៍ហិរញ្ញវត្ថុទាំងអស់នឹងត្រូវបានវាស់វែងតាមថ្លៃ ដើមដែលបានរំលស់ ដោយប្រើវិធីសាស្ត្រគណនាការប្រាក់ប្រកបដោយប្រសិទ្ធភាព ("EIR")។

នៅចុងការិយបរិច្ឆេទនៃរបាយការណ៍នីមួយៗ ក្រុមហ៊ុនត្រូវវាយតម្លៃថា តើមានភស្តុតាងជាក់ស្តែង នៃការថយចុះតម្លៃរបស់ទ្រព្យសកម្មហិរញ្ញវត្ថុណាមួយដែលត្រូវវាស់វែងដោយថ្លៃដើម ឬ ថ្លៃដើម ដែលបានរំលស់។ ប្រសិនបើមានភស្តុតាងជាក់ស្តែងនៃការថយចុះតម្លៃ ក្រុមហ៊ុនត្រូវទទួលស្គាល់ ការខាតបង់លើការថយចុះតម្លៃនៅក្នុងចំណេញ ឬខាតជាបន្ទាន់។

ចំពោះទ្រព្យសកម្មហិរញ្ញវត្ថុដែលត្រូវបានវាស់វែងដោយថ្លៃដើមដែលបានរំលស់ ការខាតបង់លើ ការថយចុះតម្លៃគឺជាភាពខុសគ្នារវាងតម្លៃពិតគណនេយ្យរបស់ទ្រព្យសកម្ម និងតម្លៃជាក់ស្តែងនៃ លំហូរសាច់ប្រាក់ប៉ាន់ស្មាន ដែលបានបញ្ចុះតម្លៃតាមអត្រាការប្រាក់ប្រកបដោយប្រសិទ្ធភាព ("EIR")។ ប្រសិនបើឧបករណ៍ហិរញ្ញវត្ថុ មានអត្រាការប្រាក់ប្រែប្រួល អត្រាចុះតម្លៃសម្រាប់វាស់វែង ការខាតបង់បណ្តាលមកពីការថយចុះតម្លៃគឺជា អត្រាការប្រាក់ប្រកបដោយប្រសិទ្ធភាពបច្ចុប្បន្ន ដែលបានកំណត់ក្នុងកិច្ចសន្យា។

ក្នុងការិយបរិច្ឆេទបន្តបន្ទាប់ ប្រសិនបើបរិមាណនៃការខាតបង់ដែលបណ្តាលមកពីការថយចុះតម្លៃ មានការថយចុះ ហើយការថយចុះនោះអាចមានការពាក់ព័ន្ធចម្បងទៅនឹងព្រឹត្តិការណ៍មួយដែល បានកើតមានបន្ទាប់ពីការថយចុះតម្លៃ ត្រូវបានទទួលស្គាល់ ក្រុមហ៊ុនត្រូវធ្វើការកត់ត្រាបញ្ជាស មកវិញនូវការខាតបង់ដែលបណ្តាលមកពីការថយចុះតម្លៃដែលបានទទួលស្គាល់ពីមុនដោយផ្ទាល់ ឬដោយការកែគណនីសំវិធានធន។ ការកត់ត្រាបញ្ជាសនេះ មិនត្រូវធ្វើលើតម្លៃពិតគណនេយ្យនៃ ទ្រព្យសកម្មហិរញ្ញវត្ថុ (បរិមាណនៃគណនីសំវិធានធនសុទ្ធ) ដែលលើសពីអ្វីដែលតម្លៃពិត គណនេយ្យមានដែលមានការថយចុះតម្លៃដែលមិនបានទទួលស្គាល់ពីមុន។ ក្រុមហ៊ុនត្រូវទទួល ស្គាល់បរិមាណបញ្ជាសទាំងអស់ក្នុងចំណេញឬខាតបង់ភ្លាមៗ។

ការឈប់ទទួលស្គាល់ទ្រព្យសកម្ម និងបំណុលហិរញ្ញវត្ថុ

ទ្រព្យសកម្មហិរញ្ញវត្ថុ

ក្រុមហ៊ុននឹងឈប់ទទួលស្គាល់ទ្រព្យសកម្មហិរញ្ញវត្ថុតែនៅពេល៖

- សិទ្ធិតាមកិច្ចសន្យាលើលំហូរសាច់ប្រាក់ ទទួលបានពីទ្រព្យសកម្មហិរញ្ញវត្ថុផុតកំណត់ ឬ បានទូទាត់រួច ឬ
- ក្រុមហ៊ុនផ្ទេរទៅឱ្យភាគីផ្សេងទៀត នូវហានិភ័យនិងរង្វាន់កម្មសិទ្ធិសំខាន់ៗ នៃទ្រព្យសកម្មហិរញ្ញវត្ថុ ឬ
- ទោះបីក្រុមហ៊ុនបានរក្សានូវហានិភ័យ និងរង្វាន់សំខាន់ៗ នៃកម្មសិទ្ធិសំខាន់ៗក៏ដោយក្រុមហ៊ុនបានផ្ទេរការគ្រប់គ្រងលើទ្រព្យសកម្មទាំងនោះទៅឱ្យភាគីផ្សេង ហើយភាគីផ្សេងមានលទ្ធភាពក្នុងការលក់ទ្រព្យសកម្មទាំងអស់ទៅឱ្យភាគីផ្សេងទៀតដែលមិនពាក់ព័ន្ធ ហើយ ភាគីផ្សេងនោះអាចអនុវត្តលទ្ធភាពជាឯកតោភាគី ដោយមិនចាំបាច់ដាក់លក្ខខណ្ឌបន្ថែមលើការផ្ទេរនោះទេ។ ក្នុងករណីនេះ ក្រុមហ៊ុនត្រូវ (ក) មិនទទួលស្គាល់ទ្រព្យសកម្ម និង (ខ) ទទួលស្គាល់ដាច់ដោយឡែកពីគ្នានូវសិទ្ធិនិងកាតព្វកិច្ច ដែលមានឬដែលបានបង្កើតឡើងនៅក្នុងការផ្ទេរ។

ប្រសិនបើការផ្ទេរមិនបានបណ្តាលឱ្យមានការមិនទទួលស្គាល់ដោយសារតែ ក្រុមហ៊ុនបានរក្សានូវហានិភ័យនិងរង្វាន់កម្មសិទ្ធិសំខាន់ៗនៃទ្រព្យសកម្មដែលបានផ្ទេរ ហើយក្រុមហ៊ុនត្រូវបន្តទទួលស្គាល់ទ្រព្យសកម្មដែលបានផ្ទេរនៅក្នុងទ្រព្យសកម្មទាំងមូល ហើយត្រូវទទួលស្គាល់បំណុលហិរញ្ញវត្ថុសម្រាប់តម្លៃតបស្នងដែលទទួលបាន។ ទ្រព្យសម្បត្តិ និងបំណុលមិនត្រូវកាត់កងគ្នាឡើយ។ សម្រាប់ការិយបរិច្ឆេទបន្តបន្ទាប់ ក្រុមហ៊ុនត្រូវទទួលស្គាល់នូវ ចំណូលពីការផ្ទេរទ្រព្យសកម្ម និងចំណាយនានាដែលកើតមានលើបំណុលហិរញ្ញវត្ថុ។

បំណុលហិរញ្ញវត្ថុ

បំណុលហិរញ្ញវត្ថុ មិនត្រូវបានទទួលស្គាល់នៅពេលដែលកាតព្វកិច្ចដែលបានចែងក្នុងកិច្ចសន្យាត្រូវបានបំពេញ រំសាយចោល ឬ ផុតកំណត់។ នៅពេលដែលបំណុលហិរញ្ញវត្ថុដែលមានស្រាប់ត្រូវបានជំនួសដោយបំណុលហិរញ្ញវត្ថុផ្សេង ពីអ្នកផ្តល់ប្រាក់កម្ចីដូចគ្នាដោយមានលក្ខខណ្ឌចម្បងផ្សេងគ្នា ឬលក្ខខណ្ឌសំខាន់ៗ នៃបំណុលដែលមានស្រាប់ត្រូវបានកែប្រែ នោះការជំនួសនិងការកែប្រែទាំងនេះត្រូវបានចាត់ទុកជាការមិនទទួលស្គាល់នៃតម្លៃបំណុលហិរញ្ញវត្ថុដើម និងទទួលស្គាល់តែតម្លៃនៃបំណុលហិរញ្ញវត្ថុថ្មី ហើយភាពខុសគ្នារវាងតម្លៃពិតគណនេយ្យនៃបំណុលហិរញ្ញវត្ថុណាមួយ នឹងត្រូវបានទទួលស្គាល់នៅក្នុង ចំណេញ ឬខាត។

សាច់ប្រាក់ និងសាច់ប្រាក់សមមូល

សម្រាប់គោលបំណងនៃរបាយការណ៍លំហូរសាច់ប្រាក់ សាច់ប្រាក់សុទ្ធ និងសមមូលសាច់ប្រាក់រួមមាន សាច់ប្រាក់នៅដៃ គណនីចរន្តជាមួយធនាគារជាតិនៃកម្ពុជា និងធនាគារផ្សេងទៀត រួមទាំងការវិនិយោគរយៈពេលខ្លីដែលមានកាលកំណត់ដើមបីខែ ឬក៏តិចជាងនេះ ដែលអាចបង្វិលជាសាច់ប្រាក់ហើយប្រឈមនឹងហានិភ័យតិចក្នុងការផ្លាស់ប្តូរតម្លៃ។

សមតុល្យនៅធនាគារដ៏ទៃ

សមតុល្យនៅធនាគារដ៏ទៃ ត្រូវបានកត់ត្រាតាមតម្លៃដើម។

ប្រាក់បញ្ញើតាមបទប្បញ្ញត្តិ

ប្រាក់បញ្ញើតាមបទប្បញ្ញត្តិ ត្រូវបានរក្សានៅធនាគារជាតិនៃកម្ពុជាដោយអនុលោមតាមច្បាប់ស្តីពីស្ថាប័នធនាគារនិងហិរញ្ញវត្ថុនៅកម្ពុជា ហើយត្រូវបានកំណត់ដោយភាគរយនៃដើមទុនភាគហ៊ុនអប្បបរមា តាមការតម្រូវរបស់ធនាគារជាតិ នៃ កម្ពុជា។

ឥណទាន និង បុរេប្រទានដល់អតិថិជន

ឥណទាន និងបុរេប្រទានដល់អតិថិជន ត្រូវបានទទួលស្គាល់ជាដំបូងតាមតម្លៃប្រតិបត្តិការ (រាប់បញ្ចូលទាំងថ្លៃដើមប្រតិបត្តិការ) និងវាស់វែងជាបន្តបន្ទាប់ ដោយតាមថ្លៃដើមរំលស់ដោយប្រើវិធីសាស្ត្រការប្រាក់ប្រសិទ្ធភាព។

នៅចុងការិយចេញរបស់របាយការណ៍នីមួយៗ តម្លៃយោងនៃឥណទាន និងបុរេប្រទានទៅអតិថិជនត្រូវបានពិនិត្យឡើងវិញ ដើម្បីកំណត់ថាតើមានភ័ស្តុតាងជាក់ស្តែងណាមួយនៃការអន់ថយឬអត់។ ប្រសិនបើមានភ័ស្តុតាងជាក់ស្តែងនៃការចុះខ្សោយ ការខាតបង់លើអ៊ីមភែមិន ត្រូវបានទទួលស្គាល់ភ្លាមៗ ក្នុងប្រាក់ចំណេញ ឬការបាត់បង់។ ការខាតបង់លើឱនភាពនៃតម្លៃគឺជាភាពខុសគ្នារវាងតម្លៃយោងឥណទាន និងបុរេប្រទាន និងតម្លៃបច្ចុប្បន្ននៃលំហូរសាច់ប្រាក់ក្នុងអត្រាអប្បបរមាការប្រាក់ ដ៏មានប្រសិទ្ធភាពសម្រាប់ភាពដើមរបស់ទ្រព្យសម្បត្តិ។

ភ័ស្តុតាងដែលបញ្ជាក់ពីភាពអន់ថយ រួមមានទិន្នន័យដែលអាចអង្កេតបានដែលបានមកពីការយកចិត្តទុកដាក់របស់អ្នកគ្រប់គ្រងអំពីព្រឹត្តិការណ៍បាត់បង់ដូចខាងក្រោម:

- (ក) ការលំបាកផ្នែកហិរញ្ញវត្ថុសំខាន់ៗរបស់អ្នកខ្ចី
- (ខ) ការបំពានលើកិច្ចសន្យា ដូចជាការខកខាន ឬការខកខានលើការប្រាក់ ឬការទូទាត់ប្រាក់ដើម
- (គ) ភាពទៅរួចដែលអ្នកខ្ចីអាចនឹងក្ស័យធន
- (ឃ) ទិន្នន័យដែលអាចអង្កេតបាន បង្ហាញថាមានការថយចុះ ដែលអាចវាស់វែងបាននៃលំហូរសាច់ប្រាក់នាពេលអនាគត ដែលបានប៉ាន់ប្រមាណពីក្រុមនៃទ្រព្យសកម្មហិរញ្ញវត្ថុ ចាប់តាំងពីការទទួលស្គាល់ដំបូងនៃទ្រព្យទាំងនោះ ទោះបីជាការថយចុះមិនទាន់ត្រូវបានកំណត់ជាមួយ នឹងទ្រព្យសកម្មនីមួយៗ នៅក្នុងក្រុម ដូចជាស្ថានភាពសេដ្ឋកិច្ចថ្នាក់ជាតិ ឬមូលដ្ឋានមិនល្អ ឬការផ្លាស់ប្តូរមិនល្អនៅក្នុងលក្ខខណ្ឌវិស័យខុសៗគ្នាក៏ដោយ។

ឥណទាននិងបុរេប្រទានដល់អតិថិជនត្រូវបានដាក់ជាក្រុម ដោយផ្អែកលើលក្ខណៈហានិភ័យឥណទានស្រដៀងគ្នា។

ការកត់ត្រាបញ្ជាក់នៃអ៊ីមតែមិន

ក្នុងការិយបរិច្ឆេទបន្តបន្ទាប់ ប្រសិនបើបរិមាណនៃការខាតបង់លើអ៊ីមតែមិនមានការថយចុះ ហើយការថយចុះនោះអាចមានការពាក់ព័ន្ធចម្បងទៅនឹងព្រឹត្តិការណ៍មួយដែលបានកើតមាន បន្ទាប់ពីអ៊ីមតែមិន ត្រូវបានទទួលស្គាល់ អង្គភាពត្រូវធ្វើការកត់ត្រាបញ្ជាក់មកវិញនូវការខាតបង់ដែលបណ្តាលមកពីអ៊ីមតែមិនដែលបានទទួលស្គាល់ពីមុនដោយផ្ទាល់ ឬ ដោយការធ្វើនិយ័តកម្មគណនីសំវិធានធន។ ការកត់ត្រាបញ្ជាក់នេះ មិនត្រូវធ្វើលើតម្លៃពិតគណនេយ្យនៃទ្រព្យសកម្មហិរញ្ញវត្ថុ (បរិមាណនៃគណនីសំវិធានធនសុទ្ធ) ដែលលើសពីអ្វីដែលតម្លៃពិតគណនេយ្យមានដែលមានការថយចុះតម្លៃដែលមិនបានទទួលស្គាល់ពីមុន។ អង្គភាពត្រូវទទួលស្គាល់បរិមាណបញ្ជាក់ទាំងអស់ក្នុង ចំណេញឬខាតបង់ភ្លាមៗ។

ទុនបម្រុងបទប្បញ្ញត្តិ

ទុនបម្រុងបទប្បញ្ញត្តិ ត្រូវបានបង្កើតឡើងសម្រាប់ភាពខុសគ្នារវាងសំវិធានធនលើការខាតបង់ឥណទានដែលបានរំពឹងទុកដោយអនុលោមតាម CIFRS for SMEs និងបទប្បញ្ញត្តិស្របតាមប្រកាសរបស់ធនាគារជាតិ នៃកម្ពុជា លេខ B7-017-344 ចុះថ្ងៃទី១ ខែធ្នូ ឆ្នាំ២០១៧ និងសារាចរ B7-018-001 ចុះថ្ងៃទី១៦ ខែកុម្ភៈ ឆ្នាំ២០១៨ ស្តីពីចំណាត់ថ្នាក់នៃហានិភ័យឥណទាន និងការផ្តល់សំវិធានធនសម្រាប់ស្ថាប័នធនាគារ និងហិរញ្ញវត្ថុ។

ប្រកាសតម្រូវឱ្យ គ្រឹះស្ថានធនាគារ និង ហិរញ្ញវត្ថុចាត់ថ្នាក់សំរៀតឥណទានរបស់ខ្លួនជាប្រាំថ្នាក់ និងផ្តល់សំវិធានធនទូទៅ និងជាក់លាក់ដោយផ្អែកលើចំណាត់ថ្នាក់ឥណទានដូចខាងក្រោម៖

ចំណាត់ថ្នាក់	ចំនួនថ្ងៃលើសកាលកំណត់	អត្រាសំវិធានធន
ស្តង់ដារ	០ ថ្ងៃដល់ ១៤ ថ្ងៃ (រយៈពេលខ្លី)	1%
	០ ថ្ងៃដល់ ២៩ ថ្ងៃ (រយៈពេលវែង)	
ឃ្នាំមើល	១៥ ថ្ងៃដល់ ៣០ ថ្ងៃ (រយៈពេលខ្លី)	3%
	៣០ ថ្ងៃដល់ ៨៩ ថ្ងៃ (រយៈពេលវែង)	
ក្រោមស្តង់ដារ	៣១ ថ្ងៃដល់ ៩០ ថ្ងៃ (រយៈពេលខ្លី)	20%
	៩០ ថ្ងៃដល់ ១៧៩ ថ្ងៃ (រយៈពេលវែង)	
សង្ស័យ	៦១ ថ្ងៃដល់ ៩០ ថ្ងៃ (រយៈពេលខ្លី)	50%
	១៨០ ថ្ងៃដល់ ៣៥៩ ថ្ងៃ (រយៈពេលវែង)	
ចាត់បង់	ចាប់ពី ៩១ ថ្ងៃ (រយៈពេលខ្លី)	100%
	៣៦០ ថ្ងៃ ឬ ច្រើនជាង ថ្ងៃ ឬ (រយៈពេលវែង)	

ស្ថាប័នត្រូវប្រៀបធៀបសំវិធានធនតាមបទប្បញ្ញត្តិ ជាមួយនឹង សំវិធានធនដែលបានគណនាស្របតាម CIFRS for SMEs ហើយកត់ត្រាដូចខាងក្រោម៖

- (ក) ក្នុងករណីសំវិធានធនតាមបទប្បញ្ញត្តិ ទាបជាង សំវិធានធនដែលបានគណនាស្របតាម CIFRS for SMEs គ្រឹះស្ថានធនាគារកត់ត្រាសំវិធានធនតាមការគណនាស្របតាម CIFRS for SMEs។

(ខ) ក្នុងករណី សំវិធានធនតាមបទប្បញ្ញត្តិ ខ្ពស់ជាង សំវិធានធនដែលបានគណនាតាម CIFRS for SMEs គ្រឹះស្ថានកត់ត្រាសំវិធានធនដែលបានគណនាស្របតាម CIFRS for SMEs និងផ្ទេរ ភាពខុសគ្នាពីគណនីប្រាក់ចំណេញដែលបានរក្សាទុក ទៅគណនីទុនបម្រុងតាមបទប្បញ្ញត្តិ នៅក្នុងមូលធន នៅក្នុងរបាយការណ៍ស្ថានភាពហិរញ្ញវត្ថុ។

ទ្រព្យផ្សេងៗ

ទឹកប្រាក់ដែលត្រូវទទួលបានត្រូវបានទទួលស្គាល់ជាដំបូងក្នុងតម្លៃប្រតិបត្តិការ ហើយត្រូវបានវាស់ ជាបន្តបន្ទាប់លើចំណាយរំលស់ដោយប្រើប្រាស់វិធីសាស្ត្រការប្រាក់មានប្រសិទ្ធិភាពដក ការថយ ចុះនៃសំវិធាន។ សំការថយចុះនៃសំវិធាននៃចំនួនដែលទទួលបានត្រូវបានបង្កើតឡើងនៅពេល ដែលមានភស្តុតាងថាក្រុមហ៊ុននឹងមិនអាចប្រមូលចំនួនទាំងអស់បានទេ យោងទៅតាមលក្ខខណ្ឌ ដើមរបស់អ្នកទទួល។ ភាពលំបាកផ្នែកហិរញ្ញវត្ថុរបស់កូនបំណុល ប្រហែលជាជាកូនបំណុលនឹងក្ស័យ ធន ឬក៏ការរៀបចំហិរញ្ញវត្ថុឡើងវិញហើយការខកខានក្នុងការទូទាត់ត្រូវបានចាត់ទុកថាជាសូចនាករ ដែលគណនីអតិថិជនត្រូវទទួលបានថយចុះ។ ចំនួនសំវិធានធនគឺជាភាពខុសគ្នារវាងតម្លៃយោងរបស់ ទ្រព្យនិងតម្លៃបច្ចុប្បន្ននៃលំហូរសាច់ប្រាក់ដែលបានប៉ាន់ស្មាននាពេលអនាគត ត្រូវបានបញ្ចុះ តម្លៃតាមអត្រាការប្រាក់ប្រកបដោយប្រសិទ្ធភាព។ តម្លៃយោងនៃចំនួនទឹកប្រាក់ដែលទទួលបាន ត្រូវបានកាត់បន្ថយតាមរយៈការប្រើប្រាស់គណនីប្រាក់ឧបត្ថម្ភ ហើយចំនួនទឹកប្រាក់នៃការបាត់បង់ ត្រូវបានទទួលស្គាល់នៅក្នុងរបាយការណ៍នៃលទ្ធផលពេញលេញ។

កម្ចី

ប្រាក់កម្ចី ត្រូវបានទទួលស្គាល់ដំបូងតាមតម្លៃទីផ្សារ ដោយដកចំណាយប្រតិបត្តិការផ្សេងៗ ដែល បានកើតឡើង។ បន្ទាប់ពីបានទទួលស្គាល់នូវតម្លៃទីផ្សារ ប្រាក់កម្ចីដែលមានការប្រាក់ត្រូវបាន វាស់វែង ដោយវាស់វែងតាមវិធីរំលស់ប្រើប្រាស់វិធីសាស្ត្រអត្រាការប្រាក់មានប្រសិទ្ធិភាព ភាព លំអៀងណាមួយរវាងសាច់ប្រាក់កម្ចីដែលទទួលបាន (ដកចំណាយប្រតិបត្តិការផ្សេងៗ) និងតម្លៃ រំដោះត្រូវបានកត់ត្រាក្នុងរបាយការណ៍លទ្ធផលពេញលេញ ដោយប្រើវិធីសាស្ត្រអត្រាការប្រាក់ មានប្រសិទ្ធភាពលើរយៈពេលនៃប្រាក់កម្ចីនោះ។

ទ្រព្យ និងហត្ថបករណ៍

ទ្រព្យ និងហត្ថបករណ៍ត្រូវបានចែងតាមតម្លៃដើមដោយមិនរាប់បញ្ចូលសេវាកម្មប្រចាំថ្ងៃ ដកនឹង ការរំលស់បង្គរនិងសំវិធានធនលើឱនភាពនៃតម្លៃ (បើមាន)។ ការផ្លាស់ប្តូរនៅក្នុងអាយុកាល ប្រើប្រាស់ត្រូវបានរាប់បញ្ចូលដោយការផ្លាស់ប្តូររយៈពេលរំលស់ ឬ វិធីសាស្ត្រដែលសមស្រប និង ចាត់ទុកជាការផ្លាស់ប្តូរតាមការប៉ាន់ប្រមាណរបស់គណនេយ្យ។

ទ្រព្យ និងហត្ថបករណ៍ ត្រូវបានកត់តាមតម្លៃដើមដករំលស់បង្ក និងការខាតបង់លើ អ៊ីមតែមិន ប្រសិនបើមាន។ ថ្លៃដើមនៃទ្រព្យ និងហត្ថបករណ៍រួមមានថ្លៃទិញ និងថ្លៃដើមដែលអាច បញ្ជាក់ដោយផ្ទាល់ក្នុងការនាំយកទ្រព្យនោះទៅក្នុងស្ថានភាពការងារ និងទីតាំងរបស់វាសម្រាប់ ការប្រើប្រាស់ដែលបានគ្រោងទុក។ នៅពេលដែលធាតុនៃទ្រព្យ និងហត្ថបករណ៍មានសមាសធាតុ សំខាន់ៗ មានអាយុកាលប្រើប្រាស់ខុសៗគ្នា សមាសធាតុទាំងនោះត្រូវបានចាត់ទុកថាជារបស់ ដាច់ដោយឡែកពីគ្នានៃទ្រព្យសម្បត្តិ និងបរិក្ខារ។

ការចំណាយជាបន្តបន្ទាប់ទាក់ទងនឹងធាតុនៃទ្រព្យ និងហត្ថបករណ៍ដែលត្រូវបានគេទទួលស្គាល់ រួចហើយត្រូវបានបូកបន្ថែមទៅនឹងចំនួនទឹកប្រាក់យោងនៃទ្រព្យសកម្ម នៅពេលដែលភាពដែល អាចមានផលប្រយោជន៍សេដ្ឋកិច្ចនាពេលអនាគត លើសពីបទដ្ឋាននៃការវាយតម្លៃពីដំបូងនៃការ អនុវត្តទ្រព្យសម្បត្តិដែលមានស្រាប់នឹងហូរចូលទៅក្រុមហ៊ុន។ រាល់ការចំណាយជាបន្តបន្ទាប់ ផ្សេងៗ ទៀតត្រូវបានទទួលស្គាល់ថាជាការចំណាយក្នុងរយៈពេលដែលវាត្រូវបានចំណាយ។

ចំណេញ ឬខាតដែលកើតឡើងពីការចូលនិវត្តន៍ ឬការដំរះធាតុនៃទ្រព្យ និងហត្ថបករណ៍ត្រូវបាន កំណត់ថាជាភាពខុសគ្នារវាងចំណូលសុទ្ធនៃការដំរះធាតុដែលបានប៉ាន់ស្មាន និងចំនួនទឹកប្រាក់ យោងក្នុងបញ្ជី នៃទ្រព្យសកម្មហើយត្រូវបានទទួលស្គាល់ជាប្រាក់ចំណេញឬខាតបង់នៅកាល បរិច្ឆេទចូលនិវត្តន៍ ឬដំរះបញ្ជី។

ការរំលស់ ត្រូវបានគណនាតាមមូលដ្ឋានរំលស់ថេរលើអាយុកាលប្រើប្រាស់ដែលបានប៉ាន់ស្មាននៃ ទ្រព្យសកម្មដោយអនុវត្តអត្រារំលស់ដូចខាងក្រោម៖

ការកែលម្អទ្រព្យជួល	5ឆ្នាំ
ឧបករណ៍កុំព្យូទ័រ	5ឆ្នាំ
គ្រឿងបរិក្ខារការិយាល័យ	5ឆ្នាំ
យានយន្ត	5ឆ្នាំ

ទ្រព្យ និងហត្ថបករណ៍ដែលបានធ្វើការរំលស់ពេញលេញត្រូវបានរក្សាទុកនៅក្នុងរបាយការណ៍ ហិរញ្ញវត្ថុរហូតដល់លក់ចេញ ឬលុបចេញពីបញ្ជី។

ប្រសិនបើ មានការចង្អុលបង្ហាញថាមានការផ្លាស់ប្តូរគួរឱ្យកត់សម្គាល់នៃអត្រារំលស់អាយុកាល ប្រើប្រាស់ឬតម្លៃនៅសល់នៃទ្រព្យសកម្ម នោះការរំលស់នៃទ្រព្យសម្បត្តិនោះត្រូវបានកែលម្អដោយ រំពឹងទុកដើម្បីឆ្លុះបញ្ចាំងពីការរំពឹងទុកថ្មី។

កម្មវិធីកុំព្យូទ័រ

កម្មវិធីកុំព្យូទ័រ ត្រូវបានបង្ហាញជាថ្លៃដើមដោយដកចេញនូវការដករំលស់បង្ក និងសំវិធានធន លើ ការស្រុតចុះតម្លៃ (បើមាន)។ វាត្រូវបានរំលស់តាមវិធីសាស្ត្ររំលស់ថេរ ក្នុងអត្រា 25% ក្នុង1ឆ្នាំ។ ប្រសិនបើ មានការចង្អុលបង្ហាញណាមួយដែលមានការផ្លាស់ប្តូរគួរឱ្យកត់សម្គាល់នៃអត្រារំលស់ អាយុកាលប្រើប្រាស់ ឬតម្លៃនៅសល់នៃកម្មវិធីកុំព្យូទ័រនោះ ការធ្វើរំលស់លើកម្មវិធីកុំព្យូទ័រ នឹងត្រូវ បានកែសំរួលដើម្បីឆ្លុះបញ្ចាំងពីការរំពឹងទុកដែលកើតមានជាថ្មី។

អ៊ីមតែមិនលើទ្រព្យសកម្មមិនមែនហិរញ្ញវត្ថុ

នាកាលបរិច្ឆេទនៃរបាយការណ៍នីមួយៗ ទ្រព្យនិងហត្ថបករណ៍ និងកម្មវិធីកុំព្យូទ័រត្រូវបានត្រួតពិនិត្យ ឡើងវិញ ដើម្បីកំណត់ពីសញ្ញាណណាមួយដែលបង្ហាញថាទ្រព្យទាំងនោះមានអ៊ីមតែមិន។ ប្រសិនបើមានសញ្ញាណណាមួយបង្ហាញពីអ៊ីមតែមិន ទឹកប្រាក់ដែលអាចស្រង់មកវិញនៃទ្រព្យសកម្មនោះ (ឬក្រុមនៃទ្រព្យសកម្មដែលពាក់ព័ន្ធ) ត្រូវបានប៉ាន់ស្មាន និងប្រៀបធៀបនឹងតម្លៃពិតគណនេយ្យរបស់វា។ ប្រសិនបើចំនួនទឹកប្រាក់ដែលអាចប្រមូលបានមកវិញមានចំនួនទាបជាងនោះចំនួនដែលនៅក្នុងបញ្ជីត្រូវបានកាត់បន្ថយទៅជាចំនួនដែលអាចប្រមូលបានមកវិញ ហើយការខាតបង់លើអ៊ីមតែមិនត្រូវបានទទួលស្គាល់ភ្លាមៗ នៅក្នុងប្រាក់ចំណេញ ឬ ការបាត់បង់។

ការគណនាចំនួនទឹកប្រាក់ដែលអាចប្រមូលបាន

ចំនួនទឹកប្រាក់ដែលអាចប្រមូលបានមកវិញនៃក្រុមទ្រព្យសកម្មរយៈពេលវែង គឺជាតម្លៃដំបូងរវាងថ្លៃសមស្របដកតម្លៃលក់ និងតម្លៃប្រើប្រាស់របស់វា។ តម្លៃសមស្របដកថ្លៃលក់ គឺជាចំនួនទឹកប្រាក់ដែលទទួលបានពីការលក់ទ្រព្យសកម្ម ក្នុងប្រតិបត្តិការដំបៅរវាងភាគីដែលមិនពាក់ព័ន្ធដកថ្លៃលក់ ។ ដើម្បីប៉ាន់ស្មានពីតម្លៃប្រើប្រាស់ លំហូរសាច់ប្រាក់ប៉ាន់ស្មាននាពេលអនាគត ត្រូវបានធ្វើអប្បបរមាដើម្បីកំណត់តម្លៃបច្ចុប្បន្នរបស់វា ដោយប្រើប្រាស់អត្រាអប្បបរមា មុនបង់ពន្ធ ដែលឆ្លុះបញ្ចាំងពីការវាយតម្លៃលើតម្លៃពេលវេលា នៃសាច់ប្រាក់ ក្នុងទីផ្សារបច្ចុប្បន្ន ហើយនិងហានិភ័យជាក់លាក់ណាមួយរបស់ទ្រព្យសកម្មនោះ។ ចំពោះទ្រព្យសកម្ម ដែលមិនអាចបង្កើតលំហូរចូលសាច់ប្រាក់ឯករាជ្យបានច្រើននោះ ទឹកប្រាក់ដែលអាចស្រង់មកវិញត្រូវបានកំណត់ចំពោះផ្នែកបង្កើតសាច់ប្រាក់ដែលទ្រព្យសកម្មនោះស្ថិតនៅ។

ការកត់ត្រាបញ្ជ្រាស់មកវិញនៃអ៊ីមតែមិន

ការខាតបង់ដោយសារអ៊ីមតែមិន ត្រូវបានកត់ត្រាបញ្ជ្រាស់មកវិញ ប្រសិនបើមានការប្រែប្រួលណាមួយលើការប៉ាន់ស្មានទឹកប្រាក់ដែលអាចស្រង់មកវិញនោះ ហើយនិង ប្រសិនបើកាលៈទេសៈក្រោយមកទៀតមានភាពប្រសើរឡើង ព្រមទាំងមានភស្តុតាងដែលបង្ហាញថាកាលៈទេសៈដែលមានភាពប្រសើរឡើងនោះនៅតែមានបន្តទៅទៀត។

ការខាតបង់ដោយសារការធ្លាក់ចុះតម្លៃ ត្រូវបានកត់ត្រាបញ្ជ្រាស់ត្រលប់វិញតែក្នុងកម្រិតមួយដែលតម្លៃពិតគណនេយ្យនៃទ្រព្យសកម្មនោះ មិនលើសពីតម្លៃពិតគណនេយ្យដែលបានកំណត់ប្រសិនបើមិនមានការទទួលស្គាល់ លើការខាតបង់ដោយសារការធ្លាក់ចុះ តម្លៃពីមុននោះទេ។

អត្ថប្រយោជន៍របស់និយោជិក

អត្ថប្រយោជន៍បុគ្គលិករយៈពេលខ្លី

អត្ថប្រយោជន៍បុគ្គលិករយៈពេលខ្លីត្រូវបានបង្កនៅក្នុងរយៈពេលហិរញ្ញវត្ថុ ដែលសេវាកម្មពាក់ព័ន្ធត្រូវបានផ្តល់ដោយនិយោជិករបស់ក្រុមហ៊ុន។

ប្រាក់រំលឹកអតីតភាពការងារ

នៅឆ្នាំ២០១៨ ក្រសួងការងារ និងបណ្តុះបណ្តាលវិជ្ជាជីវៈបានចេញប្រកាសលេខ ៤៤៣ ចុះថ្ងៃទី២១ ខែកញ្ញា ឆ្នាំ២០១៨ ស្តីពីការអនុវត្តន៍ការទូទាត់ប្រាក់ចំណាច់អតីតភាពការងារសម្រាប់និយោជិក សហគ្រាសគ្រឹះស្ថាននិងអ្នកដែលទទួលបានការធានាការផ្តល់ឲ្យដូចមានចែងក្នុងមាត្រា ៨៩ (ថ្មី)។ យោងតាមការប្រកាសលេខ ៤២ ចុះថ្ងៃទី២២ ខែមីនា ឆ្នាំ២០១៩ ចេញដោយក្រសួងការងារ និងបណ្តុះបណ្តាលវិជ្ជាជីវៈ ការបង់នេះត្រូវចាប់ផ្តើមបង់ចាប់ពីខែធ្នូ ឆ្នាំ២០២១ ហើយនិងជារៀងរាល់ខែមិថុនា និងខែធ្នូ ដូចមានចែងខាងក្រោម៖

- ស្មើនឹងបីថ្ងៃត្រូវបង់នៅខែមិថុនា និង
- ស្មើនឹងបីថ្ងៃត្រូវបង់នៅខែធ្នូ

ការបង់នេះមានកម្រិតអតិបរមានិយមលើសពី ៦ខែ នៃប្រាក់ឈ្នួលជាមធ្យម នៅឆ្នាំនីមួយៗ។ និយោជិក នឹងមិនទទួលបានការទូទាត់ឡើយ ប្រសិនបើលាវិលងពីការងារមុនថ្ងៃនៃការទូទាត់។

ដូច្នោះហើយក្រុមហ៊ុនបានកត់ត្រាមុននូវប្រាក់កម្រៃសម្រាប់សំណងអតីតភាពដូចបានបង្ហាញក្នុង (កំណត់សំគាល់លេខ ១២) ។

ភតិសន្យា

ការកំណត់ថាតើកិច្ចសន្យាមួយជាភតិសន្យា គឺឈរលើមូលដ្ឋាននៃខ្លឹមសាររបស់កិច្ចសន្យានាកាល បរិច្ឆេទចាប់ផ្តើមដំបូង ដែលថាតើការបំពេញលក្ខខណ្ឌនៃកិច្ចសន្យានោះអាស្រ័យទៅលើការប្រើប្រាស់ទ្រព្យសកម្មជាក់លាក់ណាមួយ ឬច្រើន ឬក៏កិច្ចសន្យានោះបានផ្ទេរសិទ្ធិដើម្បីប្រើប្រាស់នូវ ទ្រព្យសកម្មទាំងនោះឬទេ។

ក្រុមហ៊ុនជាភតិកៈ

ការទូទាត់ភតិសន្យាប្រតិបត្តិ ត្រូវបានទទួលស្គាល់ជាចំណាយនៅក្នុងរបាយការណ៍លទ្ធផលតាម វិធីសាស្ត្ររំលស់ស្មើភាគសម្រាប់រយៈពេលនៃភតិសន្យា។

ពន្ធលើប្រាក់ចំណូល

ពន្ធលើប្រាក់ចំណូលបច្ចុប្បន្ន

ចំណាយពន្ធលើប្រាក់ចំណេញ គឺជាផលបូករវាងពន្ធក្នុងគ្រាដែលត្រូវបង់ និងពន្ធពន្យារ។ ពន្ធក្នុង គ្រាដែលត្រូវបង់ ត្រូវបានគណនាដោយផ្អែកលើប្រាក់ចំណេញជាប់ពន្ធនៅក្នុងឆ្នាំ។

ពន្ធលើប្រាក់ចំណូលត្រូវបានគណនាគណនាដោយផ្អែកលើអត្រាពន្ធនិ ងច្បាប់ដែលត្រូវបាន អនុម័ត ឬត្រូវបានអនុម័តជាធរមានដោយកាលបរិច្ឆេទនៃរបាយការណ៍នៅក្នុងបណ្តាប្រទេសដែល ក្រុមហ៊ុនប្រតិបត្តិការនិងបង្កើតប្រាក់ចំណូលដែលអាចជាប់ពន្ធបាន។ ការគ្រប់គ្រងវាយតម្លៃជា ប្រចាំនូវមុខតំណែងក្នុងការយកពន្ធ ទាក់ទងទៅនឹងស្ថានភាពដែលបទប្បញ្ញត្តិស្តីពីពន្ធជារត្រូវ អនុវត្ត។ វាបង្កើតបទប្បញ្ញត្តិដែលសមស្របតាមមូលដ្ឋាននៃចំនួនទឹកប្រាក់ដែលរំពឹងថានឹងត្រូវបង់ ទៅអាជ្ញាធរពន្ធ។

ពន្ធពន្យារលើប្រាក់ចំណូល

ពន្ធពន្យារលើប្រាក់ចំណូល ត្រូវបានគណនាដោយប្រើប្រាស់វិធីសាស្ត្រទ្រព្យអកម្ម លើភាពខុសគ្នា បណ្តោះអាសន្ននាកាលបរិច្ឆេទរបាយការណ៍ រវាងមូលដ្ឋានពន្ធនៃទ្រព្យសកម្ម និងទ្រព្យអកម្ម ហើយនិងតម្លៃពិតគណនេយ្យសម្រាប់គោលបំណងនៃការរៀបចំរបាយការណ៍ហិរញ្ញវត្ថុ។

ពន្ធពន្យារលើប្រាក់ចំណូលជាទ្រព្យអកម្ម ត្រូវបានទទួលស្គាល់លើលម្អៀងបណ្តោះអាសន្ន ដែល ជាប់ពន្ធទាំងអស់ លើកលែងតែករណីដែល ពន្ធពន្យារលើប្រាក់ចំណូលជាទ្រព្យអកម្ម កើតចេញពី ការទទួលស្គាល់ដំបូងនៃកេរ្តិ៍ឈ្មោះអាជីវកម្ម ទ្រព្យសកម្ម ឬ ទ្រព្យអកម្ម នៅក្នុងប្រតិបត្តិការដែល មិនមែនជាការបញ្ចូលអាជីវកម្មមក ហើយនិងមិនប៉ះពាល់ទៅលើប្រាក់ចំណេញគិតតាមគណនេយ្យ និងប្រាក់ចំណេញឬខាតគិតតាមច្បាប់ពន្ធ នៅពេលដែលប្រតិបត្តិការកើតឡើង។

ពន្ធពន្យារ លើប្រាក់ចំណេញជាទ្រព្យសកម្ម ត្រូវបានទទួលស្គាល់លើលម្អៀងបណ្តោះអាសន្នទាំង អស់ដែលអាចកាត់កងបានដូចជា ឥណទានពន្ធដែលមិនទាន់បានប្រើ និងការខាតពន្ធមិនទាន់ បានប្រើ ក្នុងទំហំមួយដែលវាអាចកើតឡើង ដែលប្រាក់ចំណេញជាប់ពន្ធនឹងមានគ្រប់គ្រាន់ បើធៀបទៅនឹងលម្អៀងបណ្តោះអាសន្នដែលអាចកាត់កងបាន ហើយឥណទានពន្ធដែលមិនទាន់ បានប្រើ និងការខាតពន្ធមិនទាន់បានប្រើ អាចប្រើប្រាស់បានលើកលែងតែករណីដែល ពន្ធពន្យារ លើប្រាក់ចំណូលជាទ្រព្យសកម្ម កើតចេញពីការទទួលស្គាល់ដំបូងនៃទ្រព្យសកម្ម ឬ ទ្រព្យអកម្ម នៅក្នុងប្រតិបត្តិការដែលមិនមែនជាការបញ្ចូលអាជីវកម្មមក ហើយនិងមិនប៉ះពាល់ទៅលើប្រាក់ ចំណេញគិតតាមគណនេយ្យនិងប្រាក់ចំណេញឬខាតគិតតាមច្បាប់ពន្ធ នៅពេលដែលប្រតិបត្តិការ កើតឡើង។

តម្លៃពិតគណនេយ្យនៃពន្ធពន្យារលើប្រាក់ចំណូលជាទ្រព្យសកម្ម ត្រូវបានត្រួតពិនិត្យឡើងវិញ នាចុងកាលបរិច្ឆេទរបាយការណ៍នីមួយៗ និងកែសំរួលដើម្បីឆ្លុះបញ្ចាំងពីការវាយតម្លៃបច្ចុប្បន្ននៃ ប្រាក់ចំណេញជាប់ពន្ធនាពេលអនាគត។ ការកែសំរួលណាមួយត្រូវបានទទួលស្គាល់នៅក្នុងប្រាក់ ចំណេញឬការបាត់បង់។ ពន្ធពន្យារដែលមិនមានការទទួលស្គាល់ត្រូវបានវាយតម្លៃឡើងវិញនៅ កាលបរិច្ឆេទរបាយការណ៍នីមួយៗ និងត្រូវបានទទួលស្គាល់ត្រឹមត្រូវមួយដែលប្រាក់ចំណេញ ជាប់ពន្ធនាពេលអនាគត នឹងអាចអនុញ្ញាតឲ្យកាត់កងជាមួយពន្ធពន្យារលើប្រាក់ចំណូលជាទ្រព្យ សកម្មដែលអាចទទួលបាន។

ពន្ធពន្យារលើប្រាក់ចំណូលត្រូវបាន គណនា តាមអត្រាពន្ធដែលត្រូវបានរំពឹងសម្រាប់អនុវត្តលើ ប្រាក់ចំណេញជាប់ពន្ធ (ខាតពន្ធ) នៃការិយបរិច្ឆេទដែលគេរំពឹងថា ពន្ធពន្យារលើប្រាក់ចំណូល ដែលត្រូវទទួលស្គាល់ ឬពន្ធលើប្រាក់ចំណេញជាទ្រព្យអកម្មដែលត្រូវទូទាត់ ដោយផ្អែកលើអត្រា ពន្ធដែលបានអនុម័ត ឬនឹងត្រូវអនុម័តនាចុងការិយបរិច្ឆេទ។

ពន្ធពន្យារលើប្រាក់ចំណេញជាទ្រព្យសកម្ម និងជាទ្រព្យអកម្មអាចត្រូវបានធ្វើការកាត់កងគ្នា ប្រសិន បើមានសិទ្ធិអនុវត្តស្របច្បាប់ ដើម្បីកាត់កងពន្ធពន្យារជាទ្រព្យសកម្មក្នុងគ្រាជាមួយនឹងពន្ធពន្យារ ជាទ្រព្យអកម្មក្នុងគ្រានិងពន្ធពន្យារលើប្រាក់ចំណូលទាក់ទងនឹងអង្គភាពជាប់ពន្ធតែមួយនិងអាជ្ញាធរ ពន្ធដារតែមួយ។

បំណុលផ្សេងៗ

បំណុលផ្សេងៗ ត្រូវបានចែងដោយផ្ទៃដើមដែលតំណាងឱ្យតម្លៃទីផ្សារដែលរំពឹងថានឹងត្រូវបង់ នាពេលអនាគតសម្រាប់ទំនិញនិងសេវាកម្មដែលបានទទួល។

សំវិធានធន

សំវិធានធន ត្រូវបានទទួលស្គាល់នៅពេលដែលក្រុមហ៊ុនមានកាតព្វកិច្ចបច្ចុប្បន្នជាលទ្ធផលនៃ ព្រឹត្តិការណ៍កន្លងមក ហើយវាអាចទៅរួចដែលលំហូរចេញនៃធនធានសេដ្ឋកិច្ចដែលទទួលបាន អត្ថប្រយោជន៍ នឹងត្រូវបានទាមទារដើម្បីដោះស្រាយកាតព្វកិច្ចហើយការប៉ាន់ប្រមាណដែលអាច ទុកចិត្តបានអាចនឹងត្រូវបានធ្វើឡើង។

សំវិធានធនត្រូវបានពិនិត្យឡើងវិញនៅកាលបរិច្ឆេទរបាយការណ៍នីមួយៗ និងកែតម្រូវដើម្បីឆ្លុះ បញ្ចាំងពីការប៉ាន់ស្មានបច្ចុប្បន្ន។ នៅពេលដែលផលប៉ះពាល់នៃតម្លៃសាច់ប្រាក់មានភាពជា សារវន្ត ចំនួនទឹកប្រាក់នៃសំវិធានធន គឺជាតម្លៃបច្ចុប្បន្ននៃការចំណាយដែលរំពឹងថានឹងត្រូវបាន ទាមទារដើម្បីដោះស្រាយកាតព្វកិច្ច។

យថាភាព

បំណុលយថាភាព មិនត្រូវបានទទួលស្គាល់នៅក្នុងរបាយការណ៍ហិរញ្ញវត្ថុរួមទេ ប៉ុន្តែត្រូវបាន បង្ហាញនៅក្នុងកំណត់សម្គាល់នៅរបាយការណ៍ហិរញ្ញវត្ថុរួម លុះត្រាតែលទ្ធភាពនៃការហូរចេញនៃ ធនធានដែលរួមបញ្ចូលផលប្រយោជន៍សេដ្ឋកិច្ចគឺនៅឆ្ងាយ។ ទ្រព្យសកម្មយថាភាពមិនត្រូវបាន ទទួលស្គាល់ទេ ប៉ុន្តែត្រូវបានបង្ហាញនៅក្នុងកំណត់សម្គាល់ដើម្បីបញ្ជូលក្នុងរបាយការណ៍ហិរញ្ញវត្ថុ នៅពេលដែលលំហូរចូលនៃផលប្រយោជន៍សេដ្ឋកិច្ចអាចនឹងកើតមាន។

អត្រាការប្រាក់មានប្រសិទ្ធភាព (EIR)

អត្រាការប្រាក់មានប្រសិទ្ធភាព (EIR) គឺជាអត្រាដាក់លាក់មួយដែលធ្វើអប្បបរមាលើសាច់ប្រាក់ ទូទាត់ ឬសាច់ប្រាក់ទទួលបានប៉ាន់ស្មាន នាពេលអនាគតតាមរយៈពេល ដែលរំពឹងទុកនៃទ្រព្យសកម្ម ឬបំណុលហិរញ្ញវត្ថុ ឱ្យស្មើទៅនឹង ទឹកប្រាក់ដុលនៃទ្រព្យសកម្មហិរញ្ញវត្ថុ ឬ ផ្ទៃដើមរំលស់នៃ បំណុលហិរញ្ញវត្ថុ។

នៅពេលគណនាអត្រាការប្រាក់ដែលមានប្រសិទ្ធភាព ក្រុមហ៊ុនប៉ាន់ប្រមាណលំហូរសាច់ប្រាក់ ដែលរំពឹងទុកដោយពិចារណាលើលក្ខខណ្ឌកិច្ចសន្យាទាំងអស់នៃឧបករណ៍ហិរញ្ញវត្ថុ ប៉ុន្តែមិនគិត ពីឥណទានបាត់បង់ដែលរំពឹងទុក។ ការគណនារាប់បញ្ចូលទាំងផ្ទៃ និងចំណុចទាំងអស់ដែល បានបង់ ឬទទួលបានរវាងភាគីនៃកិច្ចសន្យាដែលជាផ្នែកសំខាន់នៃអត្រាការប្រាក់ប្រសិទ្ធភាព តម្លៃប្រតិបត្តិការ និងផ្ទៃធានារ៉ាប់រងឬ តម្លៃអប្បបរមាដទៃទៀត។

ផ្ទៃដើមប្រតិបត្តិការ គឺជាចំណាយបន្ថែមដែលត្រូវបានបង្កឡើងដោយផ្ទាល់ ទៅនឹងការទិញយក ដកចេញ ឬ ជំរះចោលទ្រព្យសកម្ម ឬបំណុលហិរញ្ញវត្ថុ។ ចំណាយកើនឡើងគឺជាតម្លៃមួយដែលនឹង មិនត្រូវបានកើតឡើង ប្រសិនបើអង្គការមិនបានទិញយក ដកចេញ ឬជំរះចោលឧបករណ៍ហិរញ្ញវត្ថុ។

ការទទួលស្គាល់ចំណូល និង ចំណាយ

ចំណូលពីការប្រាក់គឺបានមកពីឥណទាន និងបុរេប្រទានទៅកាន់អតិថិជន និង សមតុល្យជាមួយ ធនាគារជាតិនៃកម្ពុជា និង ធនាគារដទៃទៀត។ ចំណូលពីការប្រាក់ត្រូវបានគណនាដោយប្រើវិធី សាស្ត្រការប្រាក់ដែលមានប្រសិទ្ធិភាពដែលបានបង្ហាញនៅក្នុងរបាយការណ៍លទ្ធផលពេញលេញ រួមបញ្ចូលទាំងការប្រាក់លើទ្រព្យសកម្មហិរញ្ញវត្ថុដែលត្រូវបានវាស់ដោយចំណាយរំលស់។

ចំណាយការប្រាក់លើប្រាក់កម្ចីក៏ត្រូវបានគណនាដោយប្រើវិធីសាស្ត្រ EIR សម្រាប់បំណុល ហិរញ្ញវត្ថុទាំងអស់ដែលត្រូវបានគិតតាមតម្លៃរំលស់។ ចំណាយការប្រាក់ដែលត្រូវបានបង្ហាញនៅ ក្នុងរបាយការណ៍លទ្ធផលពេញលេញ រួមបញ្ចូលទាំងការប្រាក់លើទ្រព្យសកម្មហិរញ្ញវត្ថុដែលត្រូវ បានវាស់ដោយចំណាយរំលស់។

ភាគីពាក់ព័ន្ធ

សហគ្រាស និងបុគ្គលដែលគ្រប់គ្រងដោយផ្ទាល់ ឬដោយប្រយោលតាមរយៈអន្តរការីមួយ ឬច្រើន ត្រូវបានគ្រប់គ្រងដោយ ឬស្ថិតក្រោមការគ្រប់គ្រងរួមជាមួយក្រុមហ៊ុន ដោយរួមបញ្ចូលទាំងការ កាន់កាប់ក្រុមហ៊ុនបុត្រសម្ព័ន្ធ និងក្រុមហ៊ុនបុត្រសម្ព័ន្ធផ្សេងទៀតដែលជាភាគីពាក់ព័ន្ធរបស់ ក្រុមហ៊ុន។ សហការីនិងបុគ្គលដែលមានកម្មសិទ្ធិលើផលប្រយោជន៍ ដោយប្រយោលលើសិទ្ធិក្នុង ការបោះឆ្នោត នៃគណៈអ្នកគ្រប់គ្រង ដែលផ្តល់ឱ្យពួកគេនូវឥទ្ធិពលយ៉ាងសំខាន់ទៅលើ សហគ្រាស បុគ្គលិកគ្រប់គ្រងសំខាន់ៗ រួមមាននាយក និងមន្ត្រីក្រុមហ៊ុននិងសមាជិកគ្រួសារជិត ស្និទ្ធរបស់បុគ្គលទាំងនេះ និងក្រុមហ៊ុនដែលមានទំនាក់ទំនងជាមួយ បុគ្គលទាំងនេះក៏បង្កើតជាភាគី ពាក់ព័ន្ធផងដែរ។ ក្នុងការពិចារណាលើទំនាក់ទំនងរបស់អង្គការនីមួយៗ ដែលអាចកើតមានការ យកចិត្តទុកដាក់ ត្រូវបានផ្តោតទៅលើខ្លឹមសារនៃទំនាក់ទំនងហើយមិនត្រឹមតែជាទម្រង់ស្របច្បាប់ ប៉ុណ្ណោះទេ។

3. ការវិនិច្ឆ័យគណនេយ្យសំខាន់ៗ ការប៉ាន់ស្មាន និងការសន្មត

ការរៀបចំរបាយការណ៍ហិរញ្ញវត្ថុរបស់ក្រុមហ៊ុនតម្រូវឱ្យ គណៈគ្រប់គ្រងធ្វើការវិនិច្ឆ័យ ការប៉ាន់ស្មាន និងការសន្មត ដែលប៉ះពាល់ដល់ចំនួនទឹកប្រាក់ដែលបានរាយការណ៍នៅក្នុងរបាយការណ៍ហិរញ្ញវត្ថុ និងកំណត់សំគាល់ដែលពាក់ព័ន្ធ។ ក្នុងការរៀបចំរបាយការណ៍ហិរញ្ញវត្ថុរបស់ក្រុមហ៊ុន គណៈគ្រប់គ្រង បានធ្វើការប៉ាន់ស្មាននិងវិនិច្ឆ័យបានល្អបំផុត នូវចំនួនជាក់លាក់ដោយផ្តល់ការពិចារណាឱ្យបាន ម៉ត់ចត់ទៅលើភាពជាសារវន្ត។ ការវិនិច្ឆ័យ ការប៉ាន់ប្រមាណ និងការសន្មតដែលត្រូវបានប្រើនៅ ក្នុងរបាយការណ៍ហិរញ្ញវត្ថុមានភ្ជាប់មកជាមួយ គឺផ្អែកលើការវាយតម្លៃរបស់គណៈគ្រប់គ្រងលើអង្គ ហេតុដែលពាក់ព័ន្ធ និងកាលបរិច្ឆេទនៃរបាយការណ៍ហិរញ្ញវត្ថុ។ លទ្ធផលជាក់ស្តែងអាចនឹងខុស គ្នាពីការប៉ាន់ស្មានទាំងនេះ។

មូលដ្ឋាននៃការប៉ាន់ស្មាន និង ការសន្មតត្រូវបានពិនិត្យឡើងវិញជាប្រចាំ។ ការពិនិត្យឡើងវិញលើ ការប៉ាន់ប្រមាណតាមគណនេយ្យត្រូវបានទទួលស្គាល់ក្នុងកំឡុងពេលដែលការប៉ាន់ប្រមាណ ត្រូវ បានកែលម្អលើនិងក្នុងកំឡុងពេលណាមួយដែលនឹងមាននាពេលអនាគត។

ក) ការវិនិច្ឆ័យសំខាន់ៗ

នៅក្នុងដំណើរការនៃការអនុវត្តគោលនយោបាយគណនេយ្យរបស់ក្រុមហ៊ុន គណៈគ្រប់គ្រង បានធ្វើការវិនិច្ឆ័យដូចខាងក្រោម ដែលមានឥទ្ធិពលយ៉ាងខ្លាំងទៅលើចំនួនទឹកប្រាក់ដែលត្រូវ បានទទួលស្គាល់នៅក្នុងរបាយការណ៍ហិរញ្ញវត្ថុ៖

ការកំណត់មុខងាររូបិយប័ណ្ណ

ផ្អែកលើខ្លឹមសារសេដ្ឋកិច្ចនៃកាលៈទេសៈដែលទាក់ទងនឹងក្រុមហ៊ុន មុខងាររូបិយប័ណ្ណរបស់ ក្រុមហ៊ុនត្រូវបានកំណត់ជាដុល្លារអាមេរិក។ ដុល្លារអាមេរិកគឺជារូបិយប័ណ្ណនៃស្ថានភាពសេដ្ឋកិច្ច ចម្បងដែលក្រុមហ៊ុនធ្វើក្នុងកិច្ចប្រតិបត្តិការ ហើយវាជារូបិយប័ណ្ណដែលជះឥទ្ធិពលជាចំបង ដល់ការលក់សេវាកម្មនិងផ្ទៃដើមនៃការលក់សេវាកម្ម

ភតិសន្យាប្រតិបត្តិការ - ក្រុមហ៊ុនជាភតិកៈ

ក្រុមហ៊ុនបានចុះកិច្ចសន្យាជួលអចលនៈទ្រព្យក្រោមកិច្ចសន្យាជួលប្រតិបត្តិការ ក្នុងនាមជា ភតិកៈ។ ក្រុមហ៊ុនបានកំណត់ដោយផ្អែកលើ ការវាយតម្លៃលើលក្ខខណ្ឌនានានៃភតិសន្យាថា ភតិកៈ រក្សានូវរាល់ហានិភ័យ និងផលប្រយោជន៍សំខាន់ៗ នៃភាពជាម្ចាស់លើទ្រព្យសម្បត្តិ ទាំងនេះ។

ខ) ការប៉ាន់ប្រមាណនិងការសន្មតគណនេយ្យសំខាន់ៗ

ក្រុមហ៊ុនធ្វើការប៉ាន់ស្មាននិងការសន្មតទាក់ទងនឹងពេលអនាគត។ តាមលទ្ធផលនៃការប៉ាន់ ស្មានគណនេយ្យគឺកម្រដូចនឹងលទ្ធផលជាក់ស្តែងណាស់។ ការប៉ាន់ប្រមាណនិងសន្មតដែល មានហានិភ័យខ្ពស់ក្នុងការបង្កឲ្យមានការកែតម្រូវនូវទ្រព្យសម្បត្តិ និងបំណុលដែលមានក្នុង បញ្ជី ត្រូវបានពិភាក្សាដូចខាងក្រោម។

ការប៉ាន់ប្រមាណនៃសំវិធានធនក្នុងការថយចុះចំនួនទឹកប្រាក់ដែលទទួលបាន

សំវិធានធននៃបំណុលសង្ស័យ ត្រូវបានរក្សាត្រឹមតម្លៃដែលចាត់ទុកថាគ្រប់គ្រាន់ក្នុងការ ផ្តល់ឲ្យសម្រាប់គណនីត្រូវទទួលបានតែមិនអាចប្រមូលបាន។ កម្រិតនៃសំវិធានធនគឺផ្អែកលើ ស្ថានភាពនៃចំណូលដែលអាចទទួលបាន បទពិសោធន៍ដែលធ្លាប់ប្រមូល ពីមុន និងកត្តាផ្សេង ទៀតដែលអាចប៉ះពាល់ដល់ការប្រមូល។ សំវិធានធនត្រូវបានបង្កើតឡើងដោយគិតប្រាក់ ចំណូល ក្នុងទម្រង់ជាសំវិធានធនសម្រាប់ការខាតបង់ឥណទាន ។

ការប៉ាន់ប្រមាណអាយុកាលនៃការប្រើប្រាស់លើទ្រព្យនិងឧបករណ៍និងកម្មវិធី កុំព្យូទ័រ

ក្រុមហ៊ុនប៉ាន់ប្រមាណលើអាយុកាលប្រើប្រាស់ ឬអាយុកាលសេដ្ឋកិច្ចនៃទ្រព្យ និង ហត្ថបករណ៍ និងកម្មវិធីកុំព្យូទ័រ របស់ខ្លួន ដោយផ្អែកលើ រយៈពេលដែលរំពឹងទុកពីលទ្ធភាព នៃការប្រើប្រាស់របស់ទាំងនោះ។ ក្រុមហ៊ុនពិនិត្យឡើងវិញជារៀងរាល់ឆ្នាំនូវអាយុកាលនៃការ ប្រើប្រាស់ ទ្រព្យ គ្រឿងបរិក្ខារ និងទ្រព្យសកម្មអរូបី ដោយផ្អែកលើកត្តារួមមានដូចជាលទ្ធភាព នៃការប្រើប្រាស់ទ្រព្យទាំងនោះ ការវាយតម្លៃផ្នែកបច្ចេកទេស និងការផ្លាស់ប្តូរ បច្ចេកវិទ្យា បរិស្ថាន និងការប្រើប្រាស់ទ្រព្យសម្បត្តិ ដែលបានរំពឹងទុកដោយព័ត៌មានគោល។

ឧស្សាហកម្មដែលទាក់ទង។ វាមានលទ្ធភាព ដែលលទ្ធផលនៃដំណើរការនាពេលអនាគត អាចផ្លាស់ប្តូរយ៉ាងធ្ងន់ធ្ងរដោយការប្រែប្រួលអាយុកាល ដែលបានកំណត់លើការប្រើប្រាស់ តាមរយៈកត្តា ដែលបានលើកឡើង។ ការកាត់បន្ថយអាយុកាលនៃការប្រើប្រាស់ ទ្រព្យ គ្រឿង បរិក្ខារ និងទ្រព្យសកម្មអរូបីនឹងបង្កើនចំណាយលើការរំលស់ ហើយព្រមទាំងបន្ថយតម្លៃនៃ ទ្រព្យ គ្រឿងបរិក្ខារ និងទ្រព្យសកម្មអរូបីទាំងនោះ។ ក្នុងអំឡុងពេលចេញរបាយការណ៍ មិន មានការផ្លាស់ប្តូរអាយុកាលនៃការប្រើប្រាស់ ទ្រព្យ គ្រឿងបរិក្ខារ និងទ្រព្យសកម្មអរូបីទេ។

ពន្ធ

ភាពមិនច្បាស់លាស់អាចកើតមាន ទាក់ទងទៅនឹងការបកស្រាយបទប្បញ្ញត្តិពន្ធ ការផ្លាស់ប្តូរ ច្បាប់ពន្ធ ចំនួននិងពេលវេលានៃប្រាក់ចំណេញដែលជាប់ពន្ធនាពេលអនាគត។ ប្រព័ន្ធពន្ធដារ នៅកម្ពុជាត្រូវបានកំណត់លក្ខណៈដោយពន្ធជាច្រើន និងច្បាប់ផ្លាស់ប្តូរជាញឹកញាប់ដែលភាគ ច្រើននៅមានភាពមិនច្បាស់លាស់ ចម្រងចម្រាស់ និងអាស្រ័យលើការបកស្រាយ។ ភាពខុសគ្នា ដែលកើតឡើងរវាងលទ្ធផលជាក់ស្តែង និងការសន្មតដែលបានធ្វើឡើង ឬការផ្លាស់ប្តូរនាពេល អនាគតចំពោះការសន្មតបែបនេះអាចចាំបាច់ត្រូវការការកែតម្រូវនាពេលអនាគតចំពោះចំណូល និងចំណាយពន្ធដែលបានកត់ត្រាហើយ។ ក្រុមហ៊ុនបង្កើតសំវិធានធនផ្នែកលើការប៉ាន់ស្មាន សមហេតុផលចំពោះផលវិបាកដែលអាចកើតមាននៃការធ្វើសវនកម្មដោយអាជ្ញាធរពន្ធដារ។

ប្រតិបត្តិការណ៍និង បម្រែបម្រួលនៃរូបិយប័ណ្ណបរទេស

ក្រុមហ៊ុន រក្សាប្រព័ន្ធគណនេយ្យរបស់ខ្លួន និងកត់ត្រារាល់ប្រតិបត្តិការជាប្រចាំប័ណ្ណដើម។ ទ្រព្យសម្បត្តិរូបិយវត្ថុនិងបំណុលបានកំណត់ជាប្រចាំប័ណ្ណបរទេសក្រៅពី ដុល្លារអាមេរិក និង ខ្មែររៀល នៅចុងកាលបរិច្ឆេទត្រូវបានកែប្រែឡើងវិញទៅជាដុល្លារអាមេរិកតាមអត្រាប្តូរប្រាក់ ដែលបានសម្រេចនូវកាលបរិច្ឆេទនៃរបាយការណ៍។ ចំណូលនិង ចំណាយដែលកើតឡើងក្នុង រូបិយប័ណ្ណបរទេសនិងខ្មែររៀល ត្រូវបានប្តូរទៅជាប្រាក់ដុល្លារអាមេរិកនៅចុងខែដោយប្រើ អត្រាប្តូរប្រាក់មធ្យមជាជាងអត្រាតារាងប្រាក់នៅកាលបរិច្ឆេទប្រតិបត្តិការណ៍។ ភាពខុសគ្នានៃ អត្រាប្តូរប្រាក់បរទេស កើតឡើងពីបម្រែបម្រួលនៃទ្រព្យសកម្មនិងបំណុលនៅកាលបរិច្ឆេទ តារាងតុល្យការដែលត្រូវបានទទួលស្គាល់នៅក្នុងរបាយការណ៍លទ្ធផល។

ការបង្កប់បរិមាណ

ចំនួនទឹកប្រាក់នៅក្នុងរបាយការណ៍ហិរញ្ញវត្ថុ ត្រូវបានបង្កប់ទៅជាប្រាក់ដុល្លារ និង ពាន់រៀល។

4. សាច់ប្រាក់ និងសាច់ប្រាក់សមមូល

សាច់ប្រាក់និងសាច់ប្រាក់សមមូលរួមមាន៖

	2020		2019	
	ដុល្លារអាមេរិក	សមមូលពាន់រៀល (កំណត់សម្គាល់ លេខ 2)	ដុល្លារអាមេរិក	សមមូលពាន់រៀល (កំណត់សម្គាល់ លេខ 2)
សាច់ប្រាក់ក្នុងដៃ	22,870	92,509	82,263	335,222
សាច់ប្រាក់ក្នុងធនាគារ	1,423,155	5,756,662	844	3,439
	1,446,025	5,849,171	83,107	338,661
គណនីចរន្តនៅធនាគារជាតិនៃកម្ពុជា	1,482	5,995	1,211	4,935
	1,447,507	5,855,166	84,318	343,596

5. សមតុល្យនៅធនាគារជាតិ នៃកម្ពុជា

	2020		2019	
	ដុល្លារអាមេរិក	សមមូលពាន់រៀល (កំណត់សម្គាល់ លេខ 2)	ដុល្លារអាមេរិក	សមមូលពាន់រៀល (កំណត់សម្គាល់ លេខ 2)
ប្រាក់តម្កល់តាមបទប្បញ្ញត្តិ	275,000	1,112,375	75,000	305,625
គណនីចរន្ត	1,482	5,995	1,211	4,935
	276,482	1,118,370	76,211	310,560

យោងតាងប្រកាសលេខ B7-00-06 ចុះថ្ងៃទី១១ ខែមករា ឆ្នាំ២០០០ គ្រឹះស្ថានមីក្រូហិរញ្ញវត្ថុ នីមួយៗ តម្រូវឱ្យរក្សាទុកប្រាក់តម្កល់ធានាលើដើមទុនស្មើនឹង 5% នៃដើមទុនដែលបានចុះបញ្ជីជាមួយនឹង ធនាគារជាតិ នៃកម្ពុជា។ ប្រាក់តម្កល់នេះ គឺមិនអាចប្រើប្រាស់ក្នុងប្រតិបត្តិការប្រចាំថ្ងៃ របស់ ក្រុមហ៊ុនបានឡើយ ប៉ុន្តែក្រុមហ៊ុនអាចដកយកវិញបាន នៅពេលដែលក្រុមហ៊ុនសំរេចចិត្តឈប់ធ្វើ អាជីវកម្មនៅក្នុងព្រះរាជាណាចក្រកម្ពុជា។

ប្រាក់តម្កល់កាតព្វកិច្ច ទទួលបានអត្រាការប្រាក់ស្មើនឹង 1/2 នៃអត្រាហិរញ្ញប្បទានរយៈពេល 6ខែ កំណត់ដោយធនាគារជាតិ នៃកម្ពុជាសម្រាប់ប្រាក់តម្កល់កាតព្វកិច្ចជាប្រាក់រៀលខ្មែរ រីឯប្រាក់តម្កល់ កាតព្វកិច្ចជាប្រាក់ដុល្លារអាមេរិក ទទួលបានអត្រាការប្រាក់ស្មើនឹង 3/8 នៃអត្រា SIBOR រយៈពេល6ខែ។

ប្រាក់តម្កល់កាតព្វកិច្ចនេះ ទទួលបានអត្រាការប្រាក់ប្រចាំឆ្នាំពី 0.47% ទៅ 0.09% (2019៖ 0.72% ទៅ 0.54%)។ ចំពោះគណនីចរន្ត ដែលបានដាក់នៅធនាគារជាតិ នៃ កម្ពុជា មិនទទួលបាននូវការ ប្រាក់នោះទេ។

6. ឥណទាន និងបុរេប្រទានទៅអតិថិជន

	2020		2019	
	ដុល្លារអាមេរិក សមមូលពាន់រៀល (កំណត់សម្គាល់ លេខ 2)		ដុល្លារអាមេរិក សមមូលពាន់រៀល (កំណត់សម្គាល់ លេខ 2)	
ឥណទានបុគ្គល	6,895,915	27,893,976	1,653,482	6,737,939
ការប្រាក់បង្គរដែលត្រូវទទួល	45,448	183,837	18,213	74,218
ឥណទាន និងបុរេប្រទានទៅអតិថិជន- ដុល	6,941,363	28,077,813	1,671,695	6,812,157
កម្រៃពីឥណទានដែលមិនទាន់សម្រេចបាន	(58,580)	(236,956)	-	-
តម្លៃយោងគណនេយ្យ	6,882,783	27,840,857	1,671,695	6,812,157
សំវិធានធនសម្រាប់ការខាតបង់លើ ឥណទាននិងបុរេប្រទានទៅអតិថិជន	(163,962)	(663,226)	(1,394,111)	(5,681,002)
ឥណទាន និងបុរេប្រទានទៅអតិថិជន - សុទ្ធ	6,718,821	27,177,631	277,584	1,131,155

បម្រែបម្រួលនៃសំវិធានធនសម្រាប់ការខាតបង់លើឥណទាន និងបុរេប្រទានទៅអតិថិជនមានដូចខាងក្រោម៖

	2020		2019	
	ដុល្លារអាមេរិក សមមូលពាន់រៀល (កំណត់សម្គាល់ លេខ 2)		ដុល្លារអាមេរិក សមមូលពាន់រៀល (កំណត់សម្គាល់ លេខ 2)	
សមតុល្យដើមគ្រា	1,394,111	5,681,002	1,041,562	4,184,996
សំវិធានធនក្នុងគ្រា	116,969	473,140	352,549	1,428,529
ឥណទានលុបចោល	(1,346,045)	(5,444,752)	-	-
ការប្រមូលមកវិញ	(1,073)	(4,340)	-	-
លម្អៀងពីការប្រែសម្រួល អត្រាប្តូររូបិយប័ណ្ណ	-	(41,824)	-	67,477
សមតុល្យចុងគ្រា	163,962	663,226	1,394,111	5,681,002

ការវិភាគបន្ថែមទៅលើឥណទាន និងបុរេប្រទានទៅអតិថិជនមានដូចខាងក្រោម៖

ក. តាមកាលកំណត់

	2020		2019	
	ដុល្លារអាមេរិក សមមូលពាន់រៀល (កំណត់សម្គាល់ លេខ 2)		ដុល្លារអាមេរិក សមមូលពាន់រៀល (កំណត់សម្គាល់ លេខ 2)	
ក្នុងរយៈពេល 1 ឆ្នាំ	7,132	28,849	112,532	458,568
ពី 1 ទៅ 5 ឆ្នាំ	6,831,084	27,631,734	1,298,972	5,293,311
លើសពី 5 ឆ្នាំ	103,147	417,231	260,191	1,060,278
សរុប	6,941,363	28,077,814	1,671,695	6,812,157

ខ. តាមវិស័យឧស្សាហកម្ម

	2020		2019	
	ដុល្លារអាមេរិក	សមមូលពាន់រៀល (កំណត់សម្គាល់ លេខ 2)	ដុល្លារអាមេរិក	សមមូលពាន់រៀល (កំណត់សម្គាល់ លេខ 2)
អាជីវកម្ម	2,344,971	9,485,406	1,401,255	5,710,113
អ្នកផ្គត់ផ្គង់	902,086	3,648,938	102,729	418,621
គ្រួសារ	8,890	35,960	91,852	374,297
ពាណិជ្ជកម្ម	3,404,878	13,772,731	53,692	218,795
កសិកម្ម	280,538	1,134,778	22,167	90,331
សរុប	6,941,363	28,077,813	1,671,695	6,812,157

គ. វិភាគសំណុំឥណទានតាម និវាសនភាព សម្ព័ន្ធហ្វាតិ និងទីតាំង មានដូចខាងក្រោម៖

	2020		2019	
	ដុល្លារអាមេរិក	សមមូលពាន់រៀល (កំណត់សម្គាល់ លេខ 2)	ដុល្លារអាមេរិក	សមមូលពាន់រៀល (កំណត់សម្គាល់ លេខ 2)
និវាសនភាព៖				
និវាសនជន	6,941,363	28,077,813	1,671,695	6,812,157
តាមទំនាក់ទំនង៖				
បុគ្គលិក	57,914	234,263	-	-
អតិថិជនខាងក្រៅ	6,883,449	27,843,550	1,671,675	6,812,157
	6,941,363	28,077,813	1,671,675	6,812,157
ទីតាំង				
ការិយាល័យកណ្តាល	6,938,393	28,065,800	1,640,289	6,684,178
បាត់ដំបង	2,970	12,013	31,406	127,979
	6,941,363	28,077,813	1,671,695	6,812,157

ឃ. តាមរូបិយប័ណ្ណ

	2020		2019	
	ដុល្លារអាមេរិក	សមមូលពាន់រៀល (កំណត់សម្គាល់ លេខ 2)	ដុល្លារអាមេរិក	សមមូលពាន់រៀល (កំណត់សម្គាល់ លេខ 2)
ដុល្លារអាមេរិក	6,052,952	24,484,190	1,493,366	6,085,466
ខ្មែររៀល	888,411	3,593,623	178,329	726,691
សរុប	6,941,363	28,077,813	1,671,695	6,812,157

7. ប្រាក់កក់

	2020		2019	
	ដុល្លារអាមេរិក	សមមូលពាន់រៀល (កំណត់សម្គាល់ លេខ 2)	ដុល្លារអាមេរិក	សមមូលពាន់រៀល (កំណត់សម្គាល់ លេខ 2)
ប្រាក់កក់	44,361	179,440	4,220	17,197
ចំណាយបង់មុន	4,734	19,149	570	2,323
ផ្សេងៗ	9,091	36,773	60	244
	58,186	235,362	4,850	19,764
ចំណែករយៈពេលខ្លី	13,055	52,807	4,850	19,764
ចំណែករយៈពេលវែង	45,131	182,555	-	-
	58,186	235,362	4,850	19,764

8. ទ្រព្យ និងបាតុបករណ៍

	ការកែលម្អលើទ្រព្យរដ្ឋ	កុំព្យូទ័រ និង ឧបករណ៍កុំព្យូទ័រ	សង្ហារឹម និង គ្រឿងបំពាក់	គ្រឿងបរិក្ខារ ការិយាល័យ	យានយន្ត	សរុប
	ដុល្លារអាមេរិក	ដុល្លារអាមេរិក	ដុល្លារអាមេរិក	ដុល្លារអាមេរិក	ដុល្លារអាមេរិក	ដុល្លារអាមេរិក
ថ្លៃដើម						
នាថ្ងៃទី១ ខែមករា ឆ្នាំ២០២០	-	19,792	10,048	2,438	-	32,278
ទិញបន្ថែម	236,706	308,826	3,600	21,520	85,410	656,062
ការលក់ចេញ	-	(5,823)	(4,224)	-	-	(10,047)
ការលុបចេញពីបញ្ជី	-	(3,970)	(484)	(294)	-	(4,748)
ការធ្វើនិយ័តកម្ម	-	-	90	-	-	90
នាថ្ងៃទី៣១ ខែធ្នូ ឆ្នាំ២០២០	236,706	318,825	9,030	23,664	85,410	673,635
ដក៖ រំលស់បង្គរ						
នាថ្ងៃទី១ ខែមករា ឆ្នាំ២០២០	-	18,309	7,360	1,804	-	27,473
រំលស់ក្នុងឆ្នាំ	7,890	51,619	3,396	4,229	14,502	81,636
ការលក់ចេញ	-	(5,823)	(4,224)	-	-	(10,047)
ការលុបចេញពីបញ្ជី	-	(3,947)	(484)	(294)	-	(4,725)
នាថ្ងៃទី៣១ ខែធ្នូ ឆ្នាំ២០២០	7,890	60,158	6,048	5,739	14,502	94,337
តម្លៃពិតគណនេយ្យ						
នាថ្ងៃទី៣១ ខែធ្នូ ឆ្នាំ២០២០	228,816	258,667	2,982	17,925	70,908	579,298
នាថ្ងៃទី៣១ ខែធ្នូ ឆ្នាំ២០១៩	-	1,483	2,688	634	-	4,805
សមមូលពាន់រៀល (កំណត់សម្គាល់លេខ ២)						
នាថ្ងៃទី៣១ ខែធ្នូ ឆ្នាំ២០២០	925,561	1,046,308	12,062	72,507	286,823	2,343,260
នាថ្ងៃទី៣១ ខែធ្នូ ឆ្នាំ២០១៩	-	6,043	10,954	2,583	-	19,580

9. កម្មវិធីអំពូល

	2020		2019	
	ដុល្លារអាមេរិក សមមូលពាន់រៀល (កំណត់សម្គាល់ លេខ 2)		ដុល្លារអាមេរិក សមមូលពាន់រៀល (កំណត់សម្គាល់ លេខ 2)	
តម្លៃដើម				
នាថ្ងៃទី១ ខែមករា	33,808	137,768	33,808	135,841
ទិញបន្ថែម	357,377	1,457,026	-	-
ការលុបចេញពីបញ្ជី	(308)	(1,256)	-	-
លម្អៀងពីការប្រែសម្រួលអត្រា ប្តូររូបិយប័ណ្ណ	-	(12,441)	-	1,927
នាថ្ងៃទី៣១ ខែធ្នូ	390,877	1,581,097	33,808	137,768
ដករំលស់បង្ក				
នាថ្ងៃទី១ ខែមករា	32,196	131,199	30,585	122,891
រលស់ក្នុងឆ្នាំ	14,001	57,082	1,611	6,528
ការលុបចេញពីបញ្ជី	(308)	(1,256)	-	-
លម្អៀងពីការប្រែសម្រួលអត្រា ប្តូររូបិយប័ណ្ណ	-	(1,404)	-	1,780
នាថ្ងៃទី៣១ ខែធ្នូ	45,889	185,621	32,196	131,199
តម្លៃពិតគណនេយ្យ	344,988	1,395,476	1,612	6,569

10. ពន្ធលើប្រាក់ចំណូល

	2020		2019	
	ដុល្លារអាមេរិក សមមូលពាន់រៀល (កំណត់សម្គាល់ លេខ 2)		ដុល្លារអាមេរិក សមមូលពាន់រៀល (កំណត់សម្គាល់ លេខ 2)	
ចំណាយពន្ធលើប្រាក់ចំណូល	4,977	20,291	1,353	5,482

10.1 ចំណាយពន្ធលើប្រាក់ចំណូលក្នុងគ្រា

អនុលោមតាមបទប្បញ្ញត្តិស្តីពីពន្ធដារកម្ពុជា ពន្ធលើប្រាក់ចំណូលក្នុងគ្រាត្រូវបានគណនាខ្ពស់ជាងប្រាក់ចំណូលជាប់ពន្ធសម្រាប់ឆ្នាំគុណនឹងអត្រាពន្ធ 20ភាគរយនៅកាលបរិច្ឆេទរបាយការណ៍ និងអត្រាពន្ធ 1 ភាគរយនៃចំណូល។

ការផ្ទេរផ្តល់ពន្ធលើប្រាក់ចំណូល ដែលបានគណនាតាមអត្រាពន្ធតាមច្បាប់ទៅនឹងការចំណាយពន្ធលើប្រាក់ចំណូលបានបង្ហាញនៅក្នុងរបាយការណ៍ប្រាក់ចំណេញ ឬខាតមានដូចខាងក្រោម៖

	2020		2019	
	ដុល្លារអាមេរិក	សមមូលពាន់រៀល (កំណត់សម្គាល់លេខ 2)	ដុល្លារអាមេរិក	សមមូលពាន់រៀល (កំណត់សម្គាល់លេខ 2)
ខាតមុនគិតពន្ធ	(1,039,362)	(4,237,479)	(409,234)	(1,658,217)
ខាតតាមអត្រាពន្ធរ 20%	(207,872)	(847,497)	(81,847)	(331,643)
ការចំណាយដែលមិនអាចកាត់កងបាន ភាពលម្អៀងគ្នាបណ្តោះអាសន្នដែលមិន បានទទួលស្គាល់	14,326	58,408	383	1,552
ខាតពន្ធមិនបានទទួលស្គាល់	(279,804)	(1,140,762)	12,056	48,851
ពន្ធអប្បបរមា	4,977	20,291	1,353	5,482
ចំណាយពន្ធលើប្រាក់ចំណូល	4,977	20,291	1,353	5,482

លិខិតប្រកាសពន្ធប្រចាំខែរបស់ក្រុមហ៊ុនត្រូវឆ្លងកាត់ការត្រួតពិនិត្យជាទៀងទាត់ដោយ អាជ្ញាធរពន្ធដារ ដោយសារការអនុវត្តច្បាប់ពន្ធនិងបទប្បញ្ញត្តិចំពោះប្រតិបត្តិការជាច្រើនប្រភេទងាយនឹងមានការបកស្រាយខុសគ្នា ចំនួនទឹកប្រាក់ដែលបានរាយការណ៍នៅក្នុងរបាយការណ៍ហិរញ្ញវត្ថុអាចត្រូវបានផ្លាស់ប្តូរនៅពេលក្រោយតាមការកំណត់ចុងក្រោយរបស់អាជ្ញាធរពន្ធ។

10.2 ចំណូលពន្ធ

	2020		2019	
	ដុល្លារអាមេរិក	សមមូលពាន់រៀល (កំណត់សម្គាល់លេខ 2)	ដុល្លារអាមេរិក	សមមូលពាន់រៀល (កំណត់សម្គាល់លេខ 2)
សមតុល្យដើមគ្រា	59	240	150	603
ចំណាយពន្ធក្នុងឆ្នាំ	4,977	20,291	1,353	5,482
ការទូទាត់ពន្ធ	(4,015)	(16,369)	(1,444)	(5,851)
លម្អៀងពីអត្រាប្តូរប្រាក់	-	(32)	-	6
សមតុល្យចុងគ្រា	1,021	4,130	59	240

10.3 ពន្ធពន្យារ

ពន្ធពន្យារជាទ្រព្យសកម្ម និងបំណុលត្រូវបានទទួលស្គាល់ នៅក្នុងការិយបរិច្ឆេទនេះមានដូចខាងក្រោម៖

	2020		2019	
	ដុល្លារអាមេរិក សមមូលពាន់រៀល (កំណត់សម្គាល់ លេខ 2)		ដុល្លារអាមេរិក សមមូលពាន់រៀល (កំណត់សម្គាល់ លេខ 2)	
ទ្រព្យ និងហត្ថបករណ៍ និងទ្រព្យសកម្មអរូបី	(31,531)	(127,543)	(169)	(684)
សំវិធានធនលើឥណទាន និងបុរេប្រទាន	26,006	105,194	11,764	47,585
ប្រាក់បំណាច់អតីតភាពការងារ	584	2,362	584	2,362
កម្រៃឥណទានដែលពុំទាន់សម្រេចបាន	11,716	47,391	-	-
ការបាត់បង់ប្រាក់ពន្ធ	473,351	1,914,705	69,408	280,755
ពន្ធពន្យារជាទ្រព្យសកម្ម-សុទ្ធ	480,126	1,942,109	81,587	330,018

ពន្ធពន្យារទ្រព្យសកម្មនាការិយបរិច្ឆេទនៃរបាយការណ៍ មិនត្រូវបានគេទទួលស្គាល់នៅពេលថ្នាក់គ្រប់គ្រងជឿជាក់ថាវាមិនអាចទៅរួចដែល ប្រាក់ចំណូលជាប់ពន្ធនាពេលអនាគតនឹងអាចប្រើជំនួសដែលពន្ធពន្យារទ្រព្យសកម្មអាចត្រូវបានប្រើប្រាស់។

10.4 ខាតពន្ធអោចយោងទៅគ្រាខាងមុខ

ខាតពន្ធអោចយោងទៅគ្រាខាងមុខ ដើម្បីទូទាត់ជំនួសប្រាក់ចំណេញជាប់ពន្ធនៃឆ្នាំបន្តបន្ទាប់រហូតដល់ប្រាំឆ្នាំ គិតចាប់ពីឆ្នាំដែលបានកើតឡើង ហើយត្រូវស្ថិតក្រោមការត្រួតពិនិត្យនិងវាយតម្លៃរបស់អគ្គនាយកដ្ឋានពន្ធដារ។ លើសពីនេះទៅទៀត ការបន្តការខាតបង់ជាកម្មវត្ថុដើម្បីដាស់តម្រិត រួមទាំងការផ្លាស់ប្តូរម្ចាស់កម្មសិទ្ធិនិងអនុវត្តសកម្មភាពអាជីវកម្មផ្សេងៗគ្នា។

ឆ្នាំដើម	អាចប្រើបានរហូតដល់	ចំនួនទឹកប្រាក់នៃ		សមតុល្យ នៅថ្ងៃទី៣១ខែធ្នូ ឆ្នាំ២០២០	
		ពន្ធបាត់បង់	គ្មានសុពលភាព	ប្រើប្រាស់	ដុល្លារអាមេរិក
		ដុល្លារអាមេរិក	ដុល្លារអាមេរិក	ដុល្លារអាមេរិក	ដុល្លារអាមេរិក
2018	2023	40,250	(40,250)	-	-
2019	2024	347,040	(347,040)	-	-
2020	2025	2,366,843	-	-	2,366,843

10. ប្រាក់កម្ចី

	2020		2019	
	ដុល្លារអាមេរិក សមមូលពាន់រៀល (កំណត់សម្គាល់ លេខ 2)		ដុល្លារអាមេរិក សមមូលពាន់រៀល (កំណត់សម្គាល់ លេខ 2)	
បុគ្គល	6,000,000	24,270,000	121,216	493,955
បង្គរការប្រាក់ដែលត្រូវសង	4,532	18,332	-	-
សរុប	6,004,532	24,288,332	121,216	493,955

នាថ្ងៃទី៣១ ខែសីហា ឆ្នាំ២០២០ ក្រុមហ៊ុនបានចុះកិច្ចព្រមព្រៀងលើឥណទានមិនបង្វិល ជាមួយ ធនាគារ Daegu ដើម្បីខ្ចីប្រាក់ដែលមានឥណទានកំណត់ចំនួន 16,000,000 ដុល្លារអាមេរិក។ ប្រាក់ កម្ចីនីមួយៗ មានរយៈពេល 1 ឆ្នាំ គិតចាប់ពីថ្ងៃទទួលបានឥណទាន និងគិតតាមអត្រាប្រចាំឆ្នាំ 2.97% បូកនឹង Libor 3 ខែ។

បម្រែបម្រួលនៃប្រាក់កម្ចីនៅអំឡុងឆ្នាំមានដូចខាងក្រោម៖

	2020		2019	
	ដុល្លារអាមេរិក សមមូលពាន់រៀល (កំណត់សម្គាល់ លេខ 2)		ដុល្លារអាមេរិក សមមូលពាន់រៀល (កំណត់សម្គាល់ លេខ 2)	
នាថ្ងៃទី១ ខែមករា	121,216	493,955	219,216	880,810
ការខ្ចីបន្ថែម	6,000,000	24,462,000	-	-
ការសងប្រាក់កម្ចី	(121,216)	(494,198)	(98,000)	(397,096)
ចំណាយការប្រាក់	21,111	86,070	-	-
ការប្រាក់បានបង់	(16,579)	(67,593)	-	10,241
លម្អៀងពីការប្រែសម្រួលអត្រា ប្តូររូបិយប័ណ្ណ	-	(191,902)	-	10,241
សរុប	6,004,532	24,288,332	121,216	493,955

12. បំណុលផ្សេងៗ

	2020		2019	
	ដុល្លារអាមេរិក សមមូលពាន់រៀល (កំណត់សម្គាល់ លេខ 2)		ដុល្លារអាមេរិក សមមូលពាន់រៀល (កំណត់សម្គាល់ លេខ 2)	
ជំពាក់ទៅភាគីពាក់ព័ន្ធ	81,533	329,801	-	-
ពន្ធកាត់ទុកដែលត្រូវសង	57,785	233,740	3,216	13,105
ចំណាយបង្គរ (*)	49,971	202,133	61,034	248,714
សាច់ប្រាក់ទូទាត់ទូទាត់ជាមុនពីអតិថិជន	11,262	45,555	-	-
បំណុលផ្សេងៗ	13,342	53,967	13,951	56,850
សរុប	213,893	865,196	78,201	318,669

(*) រួមបញ្ចូលលើប្រាក់អតីតភាពការងារចំនួន 2,921 ដុល្លារអាមេរិក ឬ 11,815 ពាន់រៀល (2019: 2,921 ដុល្លារអាមេរិក ឬ 11,903 ពាន់រៀល)។

13. មូលធនម្ចាស់ភាគហ៊ុន

	2020		2019	
	ដុល្លារអាមេរិក សមមូលពាន់រៀល (កំណត់សម្គាល់ លេខ 2)		ដុល្លារអាមេរិក សមមូលពាន់រៀល (កំណត់សម្គាល់ លេខ 2)	
ភាគហ៊ុនធម្មតាទាំងអស់ដែលបានចុះ បញ្ជី បោះផ្សាយ និងទូទាត់ក្នុងតម្លៃបារីក 1 ដុល្លារអាមេរិក	5,500,000	22,000,000	1,500,000	6,112,500

នៅថ្ងៃទី23 ខែធ្នូ ឆ្នាំ2019 ក្រុមហ៊ុនទទួលបានការយល់ព្រមពីធនាគារជាតិនៃកម្ពុជាសម្រាប់ការបង្កើនដើមទុនចំនួន 4,000,000 ដុល្លារអាមេរិក។ ការធ្វើវិសោធនកម្មលើលក្ខន្តិកៈ របស់ក្រុមហ៊ុនត្រូវបានទទួលស្គាល់ដោយក្រសួងពាណិជ្ជកម្មនៅថ្ងៃទី23 ខែមករា ឆ្នាំ2020 ហើយសាច់ប្រាក់ពីការបង្កើនដើមទុនទទួលបាននៅថ្ងៃទី28 ខែកុម្ភៈ ឆ្នាំ2020។

ការគ្រប់គ្រងដើមទុន

គោលបំណងចម្បងនៃការគ្រប់គ្រងដើមទុនរបស់ក្រុមហ៊ុនគឺ ដើម្បីធានាថាក្រុមហ៊ុនបានអនុលោមតាមតម្រូវការដើមទុនដែលបានកំណត់ដើម្បីរក្សាចំណាត់ថ្នាក់ឥណទាន និងអនុបាតដើមទុនដែលរឹងមាំ ដើម្បីទំនុកបំរុងអាជីវកម្មរបស់ខ្លួននិងបង្កើនតម្លៃដល់ម្ចាស់ភាគហ៊ុន។

ក្រុមហ៊ុនគ្រប់គ្រងរចនាសម្ព័ន្ធដើមទុនរបស់ខ្លួន និងធ្វើការកែតម្រូវលើការផ្លាស់ប្តូរលក្ខខណ្ឌសេដ្ឋកិច្ចនិងហានិភ័យនៃសកម្មភាព ដើម្បីទ្រទ្រង់ ឬកែតម្រូវរចនាសម្ព័ន្ធមូលធនរបស់ខ្លួន។ មិនមានការផ្លាស់ប្តូរណាមួយក្នុងគោលបំណងគោលនយោបាយនិងដំណើរការពីឆ្នាំមុនៗទេ។

14. ចំណូលពីការប្រាក់

ចំណូលការប្រាក់ទទួលបានពី៖

	2020		2019	
	ដុល្លារអាមេរិក សមមូលពាន់រៀល (កំណត់សម្គាល់ លេខ 2)		ដុល្លារអាមេរិក សមមូលពាន់រៀល (កំណត់សម្គាល់ លេខ 2)	
ឥណទាន និងបុរេប្រទានទៅអតិថិជន	433,456	1,767,176	140,905	570,947
សមតុល្យនៅធនាគារផ្សេង	290	1,206	469	1,900
	433,746	1,768,382	141,374	572,847

15. ចំណាយការប្រាក់

បានបង្ហាញនៅក្នុងចំណាយការប្រាក់ដែលបានខ្ចីពីធនាគារ Daegu (កំណត់សម្គាល់លេខ 11)។

16. ចំណាយនៃថ្លៃដូល និងប្រតិបត្តិ

ចំណាយនេះ តំណាងឱ្យថ្លៃធានាទៅក្រុមហ៊ុនមេ ក្នុងការធានាលើប្រាក់កម្ចីដែលក្រុមហ៊ុនទទួលបានពីធនាគារ Daegu ។ កម្រៃសេវាត្រូវបានគិតក្នុងអត្រា 1.767% ក្នុងមួយឆ្នាំលើកម្រិតសមតុល្យធានា។

17. ចំណូលប្រតិបត្តិការផ្សេងៗ

ប្រាក់ចំណូលផ្សេងៗ គឺភាគច្រើនជាចំណេញទទួលបានពីការប្រែសម្រួលរូបិយប័ណ្ណ។

18. ចំណាយទូទៅ និងប្រតិបត្តិការផ្សេងៗ

	2020		2019	
	ដុល្លារអាមេរិក	សមមូលពាន់រៀល (កំណត់សម្គាល់ លេខ 2)	ដុល្លារអាមេរិក	សមមូលពាន់រៀល (កំណត់សម្គាល់ លេខ 2)
ចំណាយបុគ្គលិកនិងចំណាយពាក់ព័ន្ធ	500,559	2,040,779	71,278	288,818
ការជួល	147,605	601,786	34,810	141,050
ថ្លៃសេវាច្បាប់និងវិជ្ជាជីវៈ	137,227	559,474	57,834	234,343
រំលស់	95,637	389,912	3,898	15,795
ការដឹកជញ្ជូន និង ធ្វើដំណើរ	85,768	349,676	1,428	5,786
សម្ភារៈការិយាល័យ	55,025	224,337	597	2,419
អាហារ និងការកម្សាន្ត	48,995	199,753	204	827
ចំណាយពន្ធភាគទុក	22,078	90,012	-	-
ចំណាយទឹកភ្លើង	20,071	81,829	2,234	9,052
ជួសជុល និង ថែទាំ	14,397	58,697	3,320	13,453
ទំនាក់ទំនង	11,399	46,474	4,924	19,952
សន្តិសុខ	9,017	36,762	120	486
សមាជិកភាព ការងារ និងថ្លៃអាជ្ញាប័ណ្ណ	8,123	33,117	8,421	34,122
ប៉ាតង់ និងការចុះឈ្មោះ	5,989	24,417	-	-
ធានារ៉ាប់រង	1,397	5,696	1,215	4,923
ចំណាយពន្ធផ្សេងៗ	43,442	177,113	7,908	32,044
	1,206,729	4,919,834	198,191	803,070

ចំណាយផ្សេងៗទៀតរួមមាន ចំណាយបន្ទាប់បន្សំផ្សេងៗ ចំណាយសេវាធានាគារ និងការខាតបង់លើអត្រាប្តូរប្រាក់។

19. សន្យា និង យថាភាព

19.1 សន្យាភតិសន្យា

ក្រុមហ៊ុន មានកិច្ចសន្យាជួលទាក់ទងនឹងការជួលអគារចំនួនពីរក្រោមការរៀបចំភតិសន្យាជួលដែលមានដូចខាងក្រោម៖

	2020		2019	
	ដុល្លារអាមេរិក	សមមូលពាន់រៀល (កំណត់សម្គាល់ លេខ 2)	ដុល្លារអាមេរិក	សមមូលពាន់រៀល (កំណត់សម្គាល់ លេខ 2)
តិចជាង 1 ឆ្នាំ	107,800	436,051	114,675	467,301
ច្រើនជាងពី 1 ឆ្នាំដល់ 5 ឆ្នាំ	312,400	1,263,658	420,200	1,712,315
	420,200	1,699,709	534,875	2,179,616

19.2 ពន្ធយថាភាព

ប្រព័ន្ធពន្ធដារនៅព្រះរាជាណាចក្រកម្ពុជា បានឆ្លងកាត់ការផ្លាស់ប្តូរជាច្រើន ដែលបណ្តាលឲ្យមានសភាពមិនច្បាស់លាស់ ដែលកើតមានឡើងនូវភាពខុសគ្នា ក្នុងចំណោមអាជ្ញាធរពន្ធដារ និងយុត្តាធិការ។ ពន្ធត្រូវបានត្រួតពិនិត្យ និងតាមដានអង្កេតដោយអាជ្ញាធរពន្ធដារជាច្រើនដែលផ្តល់លទ្ធភាពតាមច្បាប់ក្នុងការដាក់ពិន័យ ដាក់ទណ្ឌកម្ម និងបង់ការប្រាក់។ អង្គហេតុទាំងនេះអាចបង្កើតហានិភ័យពន្ធនៅក្នុងប្រទេសកម្ពុជាគួរឱ្យកត់សម្គាល់ជាងប្រទេសដទៃទៀត។

គណៈគ្រប់គ្រងជឿជាក់ថា ការធ្វើសំវិធានធន មានលក្ខណៈ គ្រប់គ្រាន់ដោយយោងទៅតាមច្បាប់សារពើពន្ធ។ ម្យ៉ាងវិញទៀត អាជ្ញាធរប្រហែលជាមានការបកស្រាយខុសគ្នា និងផលប៉ះពាល់ចាប់តាំងពីពេលក្រុមហ៊ុនបានចុះបញ្ជី អាចមានចំនួនច្រើន ។

20. ប្រតិបត្តិការ និងសមតុល្យរបស់ភាគីសម្ព័ន្ធផ្សារ

ប្រតិបត្តិការសំខាន់ៗរបស់ក្រុមហ៊ុនជាមួយភាគីពាក់ព័ន្ធក្នុងអំឡុងការិយបរិច្ឆេទ ដែលត្រូវបានបង្កើត ឡើងនៅលើកិច្ចព្រមព្រៀង និងសមតុល្យមិនទាន់សងនៅចុងឆ្នាំ មានដូចខាងក្រោម៖

សម្ព័ន្ធផ្សារ	សមតុល្យ ឬប្រតិបត្តិការ	2020		2019	
		ដុល្លារអាមេរិក	សមមូលពាន់រៀល (កំណត់សម្គាល់ លេខ 2)	ដុល្លារអាមេរិក	សមមូលពាន់រៀល (កំណត់សម្គាល់ លេខ 2)
	ថ្លៃធានា				
ក្រុមហ៊ុន DGB	(កំណត់សម្គាល់លេខ 17)	123,729	504,443	-	-
ធនាគារ Daegu	ប្រាក់កម្ចីកំពុងមាន	6,000,000	24,270,000	-	-
	បង្គរការប្រាក់ត្រូវសង	4,532	18,332	-	-
	ចំណាយការប្រាក់	21,111	85,394	-	-
ម្ចាស់ភាគហ៊ុនពី	ការសងប្រាក់កម្ចី				
មុន		121,216	493,955	-	-
បុគ្គលិកជាតិ					
ណៈគ្រប់គ្រង	សំណង	117,765	480,128	1,258	5,089

21. ព្រឹត្តិការណ៍ក្រោយការិយបរិច្ឆេទរបាយការណ៍

ដោយសារតែវីរុសរាតត្បាត Coronavirus នេះ ប្រទេសជាច្រើនបានតម្រូវឱ្យអង្គការនានាកំណត់ ឬ ផ្អាកប្រតិបត្តិការអាជីវកម្ម និងអនុវត្តការវិបត្តិលើការធ្វើដំណើរ និងវិធានការលើការធ្វើ ចត្តាឡីស័ក។ វិធានការណ៍ និងគោលនយោបាយទាំងនេះ មានការរំខានយ៉ាងខ្លាំង (ឬ រំពឹងថានឹង មានការរំខាន) ទៅលើសកម្មភាពរបស់អង្គការជាច្រើន។ ស្ថានភាពនៃការផ្ទុះឡើងនៃវីរុសកូរ៉ូណា នេះ នៅតែបន្តវិវឌ្ឍន៍ ឆ្លងកាត់កាលបរិច្ឆេទ ថ្ងៃទី៣១ ខែធ្នូ ឆ្នាំ២០២០។ ប្រទេសកម្ពុជាក៏ស្ថិតក្នុង ចំណោមប្រទេសដែលរងផលប៉ះពាល់ ដែលបង្ហាញពីការធ្លាក់ចុះនៃសេដ្ឋកិច្ច ដោយសារតែវិបត្តិ សេដ្ឋកិច្ចពិភពលោក។ ធនាគារជាតិនៃកម្ពុជា បានណែនាំដល់ធនាគារនិងស្ថាប័នហិរញ្ញវត្ថុទាំង អស់ឱ្យពន្យារពេល ឬផ្អាករាល់ការទូទាត់ឥណទាន និងការប្រាក់ដែលជាផ្នែកមួយនៃវិធានការណ៍ ដើម្បីបន្ធូរស្ថានភាពដល់សេដ្ឋកិច្ចនៃអ្នកកើតជំងឺកូរ៉ូណាលើអាជីវកម្ម និងអ្នកខ្ចីបែបលក្ខណៈគ្រួសារ។ ផ្អែកលើការវាយតម្លៃរបស់គណៈគ្រប់គ្រង ផលប៉ះពាល់នៃការផ្ទុះឡើងនៃជំងឺនេះ នៅមានភាពតិច តួច ដោយសារមានវិធានការការពារឥណទាន ក្នុងការគ្រប់គ្រងហានិភ័យនៃសំណុំឥណទាន ហើយគណៈគ្រប់គ្រងគិតថា ការប៉ាន់ប្រមាណជាតួលេខលើផលប៉ះពាល់របស់វីរុសនេះ មកលើ ក្រុមហ៊ុន នៅមិនទាន់អាចអនុវត្តបាននោះទេ។ គណៈគ្រប់គ្រងនឹងបន្តការយកចិត្តទុកដាក់ជានិច្ច លើស្ថានភាពនៃវីរុស COVID-19 នៅក្នុងប្រទេសកម្ពុជា ប្រតិបត្តិការឥណទានរបស់អតិថិជន ក៏ដូច ជាសមត្ថភាពក្នុងការទូទាត់សងបំណុលរបស់អតិថិជន។

ក្រៅពីអ្វីដែលបានបង្ហាញនៅក្នុងរបាយការណ៍ហិរញ្ញវត្ថុនេះ នាកាលបរិច្ឆេទនៃរបាយការណ៍ មិន មានព្រឹត្តិការណ៍ណាមួយដែលបានកើតឡើង ដល់ថ្ងៃទី៣១ ខែធ្នូ ឆ្នាំ២០២០ ដែលមានឥទ្ធិពលគួរឱ្យ កត់សម្គាល់លើរបាយការណ៍ហិរញ្ញវត្ថុរបស់ក្រុមហ៊ុន នៅថ្ងៃទី៣១ ខែធ្នូ ឆ្នាំ២០២០ និងលទ្ធផល ហិរញ្ញវត្ថុសម្រាប់ ឆ្នាំបន្ទាប់មកបានបញ្ចប់។